

GUÍA PARA LOS VISITANTES *al Capitolio de los Estados Unidos*



U.S. CAPITOL
Centro de Visitantes



BIENVENIDO AL CAPITOLIO DE LOS ESTADOS UNIDOS

Su visita al edificio histórico del Capitolio de los Estados Unidos comienza en cuanto entra al Centro de Visitantes del Capitolio. Con sus techos altísimos y sus vistas a través de los tragaluzes de la cúpula capitolina, el Centro de Visitantes del Capitolio les da la bienvenida a un viaje de descubrimiento.



La Apoteosis de George Washington

El Capitolio de los Estados Unidos alberga el Congreso de los Estados Unidos, que consiste en dos órganos legislativos, a saber, la Cámara de Representantes y el Senado. Por medio de películas, exposiciones y giras, aprenderá cómo funciona el Congreso, cómo se construyó este edificio magnífico y cómo participan los ciudadanos en este extraordinario experimento político que es la democracia representativa.

El Capitolio es un monumento al pueblo de los Estados Unidos. Allí, las cuestiones a las que se enfrenta la nación se consideran y debaten y las soluciones se transforman en leyes. En el Capitolio de los Estados Unidos también se aloja una colección importante del arte estadounidense; el mismo es, en sí, un logro arquitectónico de primer orden. En el Capitolio de los Estados Unidos se hace historia y el Centro de Visitantes del Capitolio es su vía de acceso a esa historia.

Por ley del 18 de diciembre de 2007, el Congreso dio el nombre de “Salón de la Emancipación” al espacio central del Centro de Visitantes del Capitolio, en reconocimiento de la contribución de los trabajadores esclavos que ayudaron a construir el Capitolio de los Estados Unidos. El Salón de la Emancipación, situado en la planta baja del Centro de Visitantes del Capitolio, es el lugar central de reunión de los visitantes que vienen a ver el Capitolio.

EXCURSIONES GUIADAS DEL CAPITOLIO DE LOS ESTADOS UNIDOS

Las excursiones guiadas del Capitolio de los Estados Unidos comienzan en los Teatros de Orientación, situados en la planta baja del Centro de Visitantes del Capitolio. “De muchos, uno,” una película de trece minutos de duración, explica lo que hizo este país para establecer esa nueva forma de gobierno, destaca la función esencial del Congreso en la vida diaria de los estadounidenses, y les presenta el edificio donde se aloja el Congreso de los Estados Unidos.



Las excursiones guiadas son gratuitas pero para participar es necesario tener el pase correspondiente. *8.45 de la mañana a las 3.30 de la tarde, de lunes a sábado*

Pases anticipados: La participación en las excursiones se puede reservar por anticipado por la internet en www.visitthecapitol.gov.

o por medio de las oficinas de sus Senadores o su Representante en la Cámara, o a través de la Oficina de Servicios para los Visitantes (Office of Visitor Services) por el teléfono 202.226.8000.

Pases para el mismo día: Cada día los servicios de información situados en el Salón de la Emancipación, en la planta baja del Centro de Visitantes del Capitolio, disponen de un número reducido de pases para participar en las excursiones guiadas de ese mismo día.

EXCURSIONES Y PROGRAMAS ESPECIALES

Para aprender aún más acerca de la historia del Congreso y del Capitolio, participe en una excursión o programa especial. Compruebe las fechas actualizadas de esos programas en los estantes para folletos o en los Servicios de Información situados en el Salón de la Emancipación.



SALÓN DE EXPOSICIONES (Planta baja)

Explore la única exposición del país que está dedicada a narrar la historia del Congreso y la construcción del Capitolio de los Estados Unidos. Entre el material expuesto destacan unos documentos históricos que raras veces se exponen al público, procedentes de los Archivos Nacionales y de la Biblioteca del Congreso; artefactos provenientes de todo el país y un modelo de 3,3 metros de altura de la Cúpula del Capitolio; se permite que los visitantes toquen ese modelo. Cuando el Congreso está en sesión, los visitantes pueden observar directamente lo que sucede en los hemiciclos de la Cámara y del Senado. Para enterarse de más detalles sobre el Congreso y sus miembros y sobre el Capitolio, acuda a las estaciones interactivas. *8.30 de la mañana a las 4.30 de la tarde, de lunes a sábado.*



OBERVACIÓN DE LAS SESIONES DEL CONGRESO

Pases: Cuando una u otra de las cámaras del Congreso está en sesión, las Galerías del Senado y de la Cámara de Representantes se abren al público. No obstante, esas galerías no forman parte de la gira del Capitolio. Para observar las sesiones es necesario obtener los pases correspondientes de las oficinas de sus Senadores o de su Representante. El acceso a las Galerías comienza por la planta alta del Centro de Visitantes del Capitolio. Los visitantes procedentes del



exterior deberán informarse en los servicios de pases (appointment desks) de la Cámara y del Senado, situados asimismo en la planta alta.

Horario de la Cámara: Cuando la Cámara de Representantes no está en sesión, se admite a la Galería a los visitantes provistos de pases entre las 9 de la mañana y las 4.15 de la tarde, de lunes a viernes, pero según la demanda, la última admisión a la Galería puede ser anterior a las 4.15. La Galería de la Cámara está cerrada los fines de semana y días feriados, a menos que la Cámara esté en sesión. La Galería de la Cámara de Representantes pudiera a veces estar cerrada temporalmente y sin previo aviso. Encontrará más información sobre la Cámara de Representantes por la internet en www.house.gov.

Horario del Senado: La Galería del Senado está abierta durante las suspensiones programadas de las sesiones que duren por lo menos una semana y se admite a los visitantes provistos de pases entre las 9 de la mañana y las 4.15 de la tarde, de lunes a viernes. La Galería está cerrada los fines de semana y los días feriados, a menos que el Senado esté en sesión, y durante las suspensiones programadas o los aplazamientos de las sesiones que duren menos de una semana. El horario de la Galería del Senado pudiera cambiar. Para más información, sírvase llamar al 202.224.0057.

LA BIBLIOTECA DEL CONGRESO

Los visitantes pueden ir directamente del Centro de Visitantes del Capitolio al histórico edificio de Thomas Jefferson en la Biblioteca del Congreso, uno de los grandes tesoros de la nación, a través del Túnel de la Biblioteca del Congreso. A este túnel se entra por la planta alta del Centro de Visitantes del Capitolio, cerca del servicio de pases de la Cámara.



LOS TERRENOS DEL CAPITOLIO

El Capitolio está emplazado en un terreno de 23,8 hectáreas (equivalentes a 58,8 acres), lleno de senderos sinuosos, árboles plantados con fines conmemorativos, bancos que invitan al descanso y flores hermosas que cambian con el paso de las estaciones. Los terrenos de hoy día corresponden a un diseño de 1892, obra del renombrado arquitecto paisajista Frederick Law Olmsted. Al pasearse por el terreno, observe especialmente

las fuentes y farolas de bronce y piedra de la Plaza Este (East Plaza) que fueron restauradas a su esplendor original durante la construcción del Centro de Visitantes del Capitolio.

En los Terrenos del Capitolio, que visitan cada año más de tres millones de personas, se celebran las tomas de posesión de los presidentes y los conciertos por el Día de la Independencia. Les invitamos a disfrutar de este paisaje histórico.

LO QUE NO PUEDE DEJAR DE VER DURANTE SU VISITA

Excursiones especiales, charlas y programas para las familias: Mire *This Week at the Capitol Visitor Center* o solicite un programa al personal del Centro.

La mesa de la segunda toma de posesión del presidente Abraham Lincoln: Hecha del hierro sobrante de la construcción de la cúpula del Capitolio (*Salón de Exposiciones*).

Las vistas de la Cúpula a través de los tragaluces: Tanto de la planta baja como de la alta del Centro de Visitantes. ¡Sólo hace falta levantar la vista!

El modelo de yeso de la Estatua de la Libertad: Utilizado para moldear la Estatua de la Libertad, hecha de bronce y situada sobre la Cúpula del Capitolio (*Salón de la Emancipación*).

Colección de estatuas: 24 de las 100 estatuas que comprenden la Colección Nacional de Estatuas se encuentran ubicadas en diversos lugares del Centro de Visitantes del Capitolio, 14 de ellas en el Salón de la Emancipación (*la descripción de las estatuas se encuentra en el lado inverso de este folleto*).

Galerías de la Cámara y del Senado: Se entra por la planta alta del Centro de Visitantes. Los pases se obtienen de sus Senadores o de su Representante.

Indicador Conmemorativo de la Labor de los Esclavos: Indicador de piedra arenisca que reconoce la importancia de la participación de los obreros esclavizados en la construcción del Capitolio (*Salón de la Emancipación*). ►

Modelo de la Cúpula del Capitolio: Modelo de la Cúpula del Capitolio, que reproduce correctamente cada detalle arquitectónico; pero en la vigésima parte del tamaño del original; se permite tocarlo (*Salón de Exposiciones*).

Mazo: Utilizado por el presidente George Washington en la ceremonia de colocación de la piedra angular del Capitolio en 1793 (*Salón de Exposiciones*).

Catafalco: Armazón donde se colocan los féretros de los presidentes y de otros ciudadanos eminentes en los funerales de Estado (*Salón de Exposiciones*).




▲
*Mesa de Lincoln,
Sociedad histórica
de Massachusetts*




U.S. CAPITOL

Centro de Visitantes

Leyenda

-  Servicios de información / Pases para las excursiones
-  Ascensor
-  Escalera mecánica
-  Baños*

 Los visitantes pueden solicitar sillas de ruedas en el Guardarropa del Norte situado a la derecha de la entrada de visitantes en la planta alta o del personal del Centro de Visitantes del Capitolio. Todos los baños son accesibles.

* Al lado de cada baño se encuentra un aseo para uso familiar.



Planta baja



TIENDAS DE REGALOS

Tiendas de regalos (planta alta): Una selección exclusiva de objetos inspirados en los tesoros artísticos y arquitectónicos del Capitolio, regalos divertidos e instructivos, libros, joyas y objetos diseñados especialmente para estas tiendas: cualquiera de ellos sería un recuerdo excelente de su visita. 9.00 de la mañana a 4.30 de la tarde, de lunes a sábado



COMIDAS

Restaurante (planta baja): Sopas recién hechas, ensaladas, platos especialidad de la casa, pizzas, sándwiches, postres y bebidas representativas de la diversidad de la cocina del país. 8.30 de la mañana a 4 de la tarde, de lunes a sábado



Estatuas que se encuentran en el Centro de Visitantes del Congreso de los Estados Unidos, provenientes de la Colección del Salón Nacional de las Estatuas

La Colección del Salón Nacional de las Estatuas, en el Capitolio de los Estados Unidos, comprende estatuas donadas por los Estados en honor de personajes notables de sus historias respectivas. Cada Estado ha aportado dos estatuas. Veinticuatro de esas cien estatuas donadas por los Estados se encuentran en el Centro de Visitantes del Capitolio y están entre las esculturas donadas más recientemente. Las estatuas del Centro de Visitantes del Capitolio también representan la diversidad de la nación y de los aportes de sus ciudadanos. Las siguientes 14 estatuas están colocadas en el Salón de la Emancipación.

Las fechas en bastardilla (italica) indican el año en que se incorporó cada estatua a la Colección.

Philo T. Farnsworth (1906 - 1971) Utah, bronce por *James R. Avati, 1990*. Inventor. Llamado “el padre de la televisión” por haber inventado uno de los primeros sistemas de televisión electrónica, el cual ideó cuando todavía cursaba la secundaria. En los primeros televisores se emplearon 100 de sus patentes. Obtuvo más de 160 patentes por innovaciones que se utilizaron en el perfeccionamiento de las cámaras nocturnas infrarrojas, los microscopios electrónicos, las incubadoras para recién nacidos, los gastroscopios, los telescopios astronómicos y los radares. Se lo muestra empuñando un tubo fotográfico electrónico que inventó en los años veinte.



Po'pay (¿1630?–antes de 1692) Nuevo México, mármol por *Cliff Fragua, 2005*. Jefe religioso y espiritual de los indios pueblo. Nacido en San Juan Pueblo, hoy en Nuevo México. Organizador de la revolución de los indios pueblo contra los españoles en 1680, la cual contribuyó a la supervivencia de la cultura de los pueblo y fijó el curso de la historia del sudoeste de los Estados Unidos. Sostiene un oso fetiche y la cuerda anudada utilizada para coordinar el momento de estallar la rebelión; en la escultura aparece una olla, símbolo de la cultura de los indios pueblo.

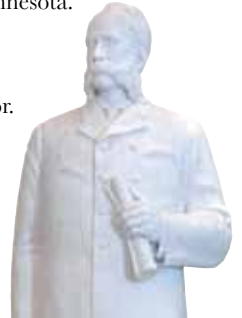


Jeannette Rankin (1880–1973) Montana, bronce por *Terry Minnaugh, 1985*. Asistente social, oradora y representante en el Congreso de los Estados Unidos en los períodos de 1917 a 1919 y de 1941 a 1943. Fue la primera mujer elegida al Congreso. Se esforzó incansablemente por la paz y los derechos de la mujer. Votó en contra de la participación del país en las dos guerras mundiales. Al dar su voto, el único contrario en el Congreso a la declaración de guerra al Japón en 1941, declaró: “Como soy mujer, no puedo ir a la guerra... y me niego a enviar a nadie más”.



María L. Sanford (1836–1920) Minnesota, bronce por *Evelyn Raymond, 1958*. Educadora y defensora de los derechos de la mujer. Respaldó el sufragio femenino y la educación de los estadounidenses de ascendencia africana; fue iniciadora de la educación de las personas mayores y de la formación de las asociaciones de padres y docentes. Se graduó de la Escuela Normal de Connecticut. Fue profesora de historia en Swarthmore College. Enseñó durante 20 años en la Universidad de Minnesota. Una de las primeras catedráticas universitarias.

Joseph Ward (1838–1889) Dakota del Sur, mármol por *Bruno Beghé, 1963*. Misionero y educador. Dirigente del movimiento para declarar estado a Dakota del Sur. Ordenado en Yankton, capital del entonces territorio de Dakota. Inauguró la Academia de Yankton y fue decisivo para la fundación del Yankton College. Redactó la constitución y el lema del Estado y propuso la descripción del sello del mismo.



William Edgar Borah (1865–1940) Idaho, bronce por *Bryant Baker, 1947*. Abogado, senador de los Estados Unidos de 1907 a 1940. Como presidente de la Comisión de Educación y Trabajo, patrocinó los proyectos de ley que dieron lugar a la formación del Departamento de Trabajo y de la Dirección del Menor. Fue presidente de la Comisión de Relaciones Exteriores del Senado. Orador sobresaliente, llamado el “León de Idaho”.



John L. “Jack” Swigert, hijo (1931–1982) Colorado, bronce por *George y Mark Lundeen, 1997*. Piloto y astronauta. Piloto de combate de la Fuerza Aérea en Corea y piloto de pruebas. Uno de los tres tripulantes de la misión lunar de Apolo 13 de 1970, de la Administración Nacional de Aeronáutica y del Espacio, interrumpida por la ruptura de un tanque de oxígeno. La tripulación permaneció casi seis días en el espacio.



Director de la Comisión de Ciencia y Tecnología de la Cámara de Representantes. Elegido a la Cámara de Representantes en 1982, falleció una semana antes de asumir el cargo.

El Jefe Washakie (1800?–1900) Wyoming, bronce por *Dave McGary, 2000*. Combatiente y portavoz de la tribu de los indios shoshone. Dominaba el francés, el inglés y varios idiomas de los indios americanos. Consiguió la unificación de diversas poblaciones de los shoshone. Negoció con el ejército de los Estados



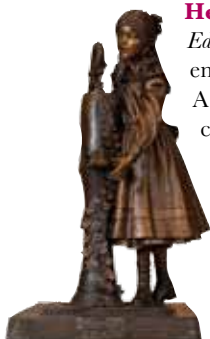
Unidos la conservación de casi millón y medio de hectáreas en Wyoming para albergar a la tribu shoshone. Fue sepultado con honores militares. Los detalles de la vestimenta están pintados delicadamente en colores.



Eusebio Francisco Kino (1645–1711) Arizona, bronce por Suzanne Silvercrucys, 1965. Misionero, explorador y cartógrafo. Sacerdote jesuita, nacido en Italia. Encabezó expediciones exploratorias a México y Baja California; trabajó con los indios pima del sur de Arizona. Levantó misiones, haciendas y caminos en California y Arizona. Se lo muestra sosteniendo un astrolabio, instrumento utilizado para calcular la latitud por la observación de las estrellas.



Sarah Winnemucca (1844–1891) Nevada, bronce por Benjamin Victor, 2005. Intérprete, educadora y autora. Sirvió de intermediaria entre su pueblo, los indios payute, y el ejército de los Estados Unidos. Estableció una escuela para niños indígenas, a los que enseñaba en el idioma autóctono y en inglés. Su autobiografía, *Life among the Piutes: Their Wrongs and Claims* (La vida entre los payute: sus males y reivindicaciones), fue el primer libro escrito por una mujer india americana. En la estatua sostiene una flor de tigre, su nombre en el idioma payute.



Helen Keller (1880–1968) Alabama, bronce por Edward Hlawka, 2009. Autora, conferencista y activista en pro de los discapacitados y de otras causas sociales. A raíz de una enfermedad de la infancia, quedó ciega y sorda. Aprendió a hablar por señas y con la voz y a leer y escribir en Braille. Fue la primera ciega y sorda que se graduó de la universidad. La llamaban la “Embajadora de buena voluntad de los Estados Unidos ante el mundo”. Se la muestra como una niña de siete años en

la bomba hidráulica de su hogar en Tuscumbia, Alabama, donde primero comprendió la palabra “agua” en señas y aprendió a comunicarse.

El Rey Kamehameha I (1758?–1819) Hawái, bronce y oro, réplica de una estatua de 1879 por Thomas R. Gould, 1969. Guerrero y rey. Unificó todas las islas hawaianas habitadas bajo su gobierno. Fomentó el comercio y abrió Hawái al resto del mundo. Llamado Kamehameha el Grande. Se lo muestra portando los emblemas dorados de la realeza hawaiana, entre ellos, un casco y una capa elaborada con plumas del ave mamó (*Drepanis pacifica*) de Hawái.



Sakakawea (1788?–1812) Dakota del Norte, bronce, réplica de una estatua de 1910 por Leonard Crunelle, 2003. Intérprete y guía. En 1805 y llevando a su hijo recién nacido, ayudó a la expedición al noroeste dirigida por Meriwether Lewis y William Clark, en la actual Dakota del Norte. Por ser mujer, su presencia demostraba a las tribus por las que pasaba la expedición que ésta tenía fines pacíficos. Honrada como viajera, traductora, diplomática, esposa y madre. Nombrada Sakakawea o “mujer pájaro” por su tribu, los indios hidatsa.



La Madre Joseph (1823–1902)

Washington, bronce por Felix W. de Weldon, 1980. Misionera y arquitecta. Nació en Canadá cerca de Montreal y se le dio el nombre de Esther Pariseau.

Se hizo monja católica a los veinte años. Dirigió a los misioneros por los territorios del noroeste de la costa del Pacífico en los Estados Unidos, incluido el futuro estado de Washington. Diseñó, supervisó la construcción y recaudó fondos para 11 hospitales, siete academias, cinco escuelas para indios americanos y dos orfanatos. Sobre el pedestal se muestran instrumentos de dibujo e imágenes de algunos de sus edificios.



Estatuas situadas en la Planta Alta del Centro de Visitantes del Capitolio

Las siguientes cuatro estatuas están situadas en el vestíbulo de la planta alta, el cual tiene vistas al Salón de la Emancipación.

Julius Sterling Morton (1832–1902) Nebraska, bronce por Rudolph Evans, 1937. Agricultor, legislador y miembro del Gabinete presidencial.

Fundador del Día del Árbol, que se celebra el día de su cumpleaños, el 22 de abril. Reclamó derechos mineros en Nebraska antes de que ésta fuera siquiera un territorio. Legislador territorial de Nebraska y nombrado secretario del territorio. Ocupó el cargo de Secretario de Agricultura durante la presidencia de Cleveland. Comenzó la preparación de una Historia Ilustrada de Nebraska en varios volúmenes. En la base de la escultura se observan un tronco de árbol, un árbol joven, unas podaderas y una pala, como símbolos del Día del Árbol (*Planta alta*).



La Estatua de la Libertad

El modelo original en yeso de la Estatua de la Libertad ha sido restaurado y es ahora el punto focal del Salón de la Emancipación en el Centro de Visitantes, que da a los visitantes la oportunidad de contemplar de cerca esa figura alegórica. El modelo mide casi seis metros de altura y pesa unos 6.000 kilogramos.



En 1857, Thomas Crawford, escultor estadounidense que trabajaba en Roma, finalizó el modelo en yeso de la estatua. Después de su fallecimiento, se contrató a otro escultor estadounidense, Clark Mills, para moldear la estatua en su fundición del Distrito de Columbia. El trabajador que había armado el modelo en yeso se negó a desarmarlo a menos que se le pagaran sus exigencias exorbitantes. En medio de ese debate, Philip Reid, artesano esclavo que pertenecía a Clark Mills, descubrió cómo separar las secciones para facilitar el traslado del modelo a la fundición.

En la fundición, Reid estuvo a cargo de que no se apagara el fuego debajo de los moldes y colaboró con otros esclavos en la fundición en bronce de las secciones del modelo en yeso. Philip Reid fue emancipado poco antes de que la estatua de bronce finalizada se trasladara a los terrenos del Capitolio en 1862, y era libre cuando, el 2 de diciembre de 1863, se instaló la última pieza sobre la cúpula.



◀ El modelo en yeso de la Estatua de la Libertad ocupa un sitio prominente del lado oeste del Salón de la Emancipación, delante de la entrada al Salón de Exposiciones.

Edward Douglass White (1845–1921)

Luisiana, bronce por Arthur C. Morgan, 1955.

Abogado, legislador del estado, senador de los Estados Unidos entre 1891 y 1894, Magistrado de la Corte Suprema de los Estados Unidos entre 1894 y 1921, nombrado por el presidente Cleveland, y Presidente de la Corte entre 1910 y 1921. A los 16 años de edad se incorporó a las filas del Ejército de la Confederación; más adelante, no obstante, como juez de la Corte Suprema respaldó el derecho al voto de los estadounidenses de ascendencia africana (*Planta alta*).

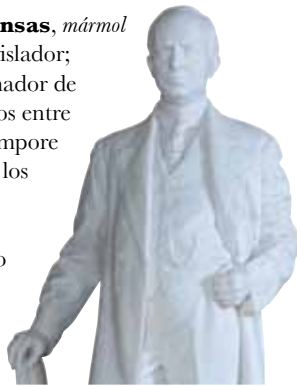


Ernest Gruening (1886–1974) Alaska, bronce por George Anthonisen, 1977. Periodista, gobernador del Territorio de Alaska y senador de los Estados Unidos entre 1959 y 1969. Estudió medicina pero luego ejerció el periodismo y fue reportero, redactor jefe y director gerente en periódicos de Boston y Nueva York. Fue nombrado a la Comisión Internacional de Carreteras de Alaska; fue gobernador de Alaska desde 1939 hasta su jubilación en 1953. Fue uno de los dos primeros senadores por Alaska. Se dice que contribuyó más que nadie a convertir Alaska en Estado (*Planta alta*).



James P. Clarke (1854–1916) Arkansas, mármol

por Pompeo Coppini, 1921. Abogado y legislador; asimismo, procurador general y gobernador de Arkansas; senador de los Estados Unidos entre 1903 y 1916. Elegido presidente pro t mpore del Senado en dos ocasiones. Respaldó los proyectos del Canal de Panamá y de la independencia de Filipinas. Como Presidente de la Comisión de Comercio del Senado, se esforzó por promulgar leyes sobre la responsabilidad civil del empleador y la indemnización por accidentes de trabajo (*Planta alta*).



¡RESPETE LAS OBRAS DE ARTE DEL CAPITOLIO!

Durante su visita, sírvase ayudar a conservar las estatuas y demás obras de arte del Capitolio. Disfrute mirándolas pero no las toque. Cada toque siempre causa algún daño.

Otras estatuas que están en el Centro de Visitantes del Capitolio

Las siguientes seis estatuas de la Colección del Salón Nacional de Estatuas están ubicadas en el Centro de Visitantes del Capitolio pero fuera de los espacios destinados al público. Si le interesa ver alguna de ellas, diríjase a un asistente de visitantes.

John M. Clayton (1796–1856) Delaware, mármol por Bryant Baker, 1934. Abogado, legislador del estado, senador de los Estados Unidos entre 1829 y 1836 y presidente de la Corte Suprema del Estado.

James Z. George (1826–1897) Misisipí, bronce por Augustus Lukeman, 1931. Militar, abogado, magistrado de los tribunales del Estado y senador de los Estados Unidos entre 1881 y 1897. Luchó en la guerra con México. Nombrado a la Corte Suprema de Misisipí y elevado a la presidencia de la misma antes de ser elegido al Senado de los Estados Unidos.

Wade Hampton (1818–1902) Carolina del Sur, mármol por Frederic W. Ruckstull, 1929. Hacendado, legislador del Estado, gobernador, senador de los Estados Unidos entre 1879 y 1891 y comisionado ferroviario de los Estados Unidos. Héroe de la Confederación, reclutó una legión de infantería, caballería y artillería. Luchó en Gettysburg. Ascendió a teniente general de caballería.

Ephraim McDowell (1771–1830) Kentucky, bronce por Charles H. Niehaus, 1929. Cirujano y fundador del Centre College, instituto de estudios superiores de Kentucky. Contribuyó a redactar la constitución de Kentucky. Inventó técnicas para la cirugía del abdomen y fue el primero en extirpar con éxito un tumor de ovario.

John McLoughlin (1784–1857) Oregón, bronce por Gifford Proctor, 1953. Médico del puesto de recolección de pieles de la British North West Company a orillas del Lago Superior; desempeñó una función importante en la fusión de su compañía con la Hudson Bay Company. Llamado el “padre de Oregón” por su generosidad con los primeros colonos estadounidenses.

E. Kirby Smith (1824–1893) Florida, bronce por C. Adrian Pillars, 1922. Militar, empresario y docente. Renunció al Ejército de los Estados Unidos para sumarse a las fuerzas de la Confederación. El último general de máxima graduación sobreviviente del ejército de la Confederación. Presidente de una empresa telegráfica, rector universitario y profesor de matemáticas.

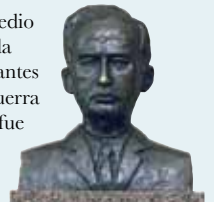
Homenaje a los defensores de los derechos humanos

Nacida en la esclavitud con el nombre de Isabella Baumfree en 1797, **Sojourner Truth** fue vendida por primera vez en pública subasta a la edad de unos nueve años. Para cuando tenía treinta años de edad, Isabella ya había sido esclava de cinco propietarios, pero en 1826 se escapó valerosamente de su amo para ser libre. En 1843, inspirada por sus convicciones religiosas, cambió de nombre a Sojourner Truth (algo así como Caminante por la Verdad) y comenzó a viajar y predicar sobre la abolición de la esclavitud y los derechos de la mujer. El busto de Sojourner Truth por



Artis Lane es la primera escultura en honor de una mujer de origen afroamericano que se expone en el capitolio de los Estados Unidos; se instaló en el Salón de la Emancipación en 2009.

Raoul Wallenberg fue un diplomático sueco que, por medio de la legación de su país en Budapest, ayudó a salvar la vida de decenas de millares de judíos amenazados por los ocupantes nazis y sus colaboradores húngaros durante la Segunda Guerra Mundial. El busto de Wallenberg, obra de Miri Margolin, fue aceptado en 1995.





UBICACIÓN Y HORARIOS

El Centro de Visitantes del Capitolio, que forma la entrada del público al Capitolio de los Estados Unidos, está situado bajo la Plaza Este (*East Plaza*) del Capitolio, entre las Avenidas Constitution e Independence.

Horario: El Centro de Visitantes del Capitolio está abierto al público entre las 8.30 de la mañana y las 4.30 de la tarde, de lunes a sábado. Está cerrado los días de Acción de Gracias, Navidad, Año Nuevo y toma de posesión de los presidentes.

Asuntos oficiales: Los visitantes que hayan concertado citas para tratar de asuntos oficiales pueden entrar en el Centro de Visitantes del Capitolio a partir de las 7.15 de la mañana.

Accesibilidad: En los servicios de información se consiguen aparatos para escuchar la descripción hablada de la película de orientación a la gira del Capitolio, así como para escuchar los detalles del contenido del Salón de Exposiciones. Los visitantes pueden solicitar sillas de ruedas en el Guardarropa del Norte (en la planta alta) o del personal del Centro de Visitantes del Capitolio. Todos los baños son accesibles.

Visitantes del exterior: En los Servicios de Información, los visitantes pueden pedir aparatos para escuchar las versiones en idiomas extranjeros de la orientación a la gira del Capitolio y de los detalles del Salón de Exposiciones.

Twitter [@visitthecapitol](#)
www.visitthecapitol.gov

*Gracias por visitar el Capitolio de los Estados Unidos.
Sus comentarios nos importan. Envíelos a*

www.visitthecapitol.gov/comments.



U.S. CAPITOL

www.visitthecapitol.gov