

Partners in Learning

Bilingual newsletter/Periódico bilingüe

The Indiana Partnerships Center

Chronic absence sets off domino effect toward disaster

At least 55,200 Indiana students – and probably many more – miss a significant amount of school each year, setting them up for struggles throughout their school years and into their adult lives.

These students are “chronically absent,” missing at least 10 percent of the 180-day school year – 18 days a year, an average of two days a month.

Chronic absenteeism is the subject of a groundbreaking study initiated by **The Indiana Partnerships Center** and conducted by the **Center for Evaluation & Education Policy** at **Indiana University**. Other partners were the **Marion County Commission on Youth, Net Literacy and Attendance Works**, a national organization that promotes better policy and practice around school attendance. **WFYI’s American Graduate** initiative recently joined in an awareness campaign to share results and recommendations.

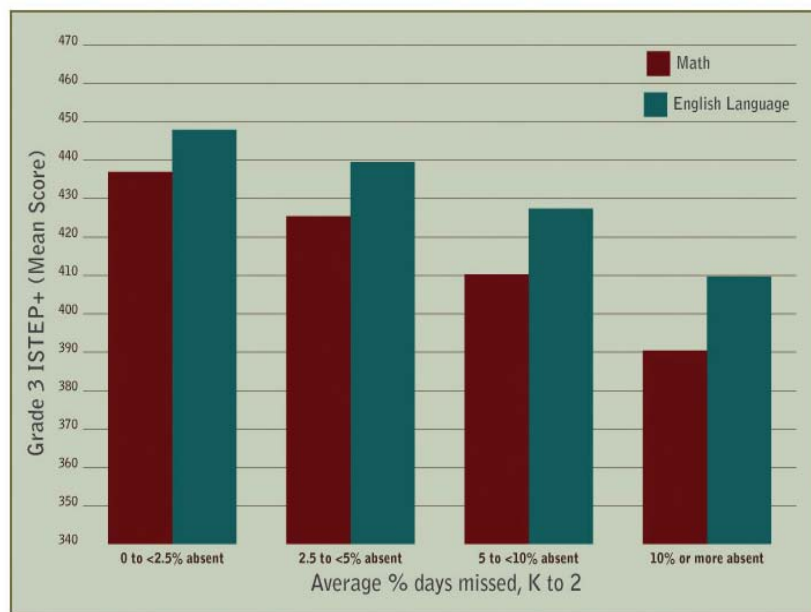
The study demonstrated a correlation between absenteeism and poor academic performance – that is, chronically absent students score below their peers on the ISTEP+ standardized tests

and are more likely to drop out of high school, potentially leading to difficulties throughout life.

Whether the absences are excused or unexcused, whether the student is cutting classes without his parents’ knowledge or on a vacation with his parents, chronic absence from the classroom negatively affects the student’s academic performance in significant ways:

→ Kindergartners who miss a lot of school are more likely to have academic problems throughout elementary school, especially if they come from low-income families who lack the resources to make up for missed classroom instruction. For those poor children, the effects of frequent absences

Grade 3 ISTEP+ Scores vs. Attendance



in kindergarten can still be measured in fifth grade.ⁱ

→ By third grade, children who are frequently absent already are producing low test scores. The Indiana study found they scored nearly 50 points lower in math and 40 points lower in reading on third-grade tests. Students who were chronically absent through middle school scored 70 points lower in math and 35 points lower in English/language arts.

→ 56.3 percent of sixth graders who were severely chronically absent and 41.6 percent of those who were chronically absent from Baltimore City Public Schools from 1990 through 2000 did not graduate from high school.ⁱⁱ



→ For ninth graders, missing school is a better predictor of dropping out than eighth-grade test scores. In Chicago public schools, 87 percent of the students who missed four days or fewer per semester graduated in four years, while many fewer who missed a lot of school graduated:

- 63% of those who missed five to nine days a semester
- 41% of those who missed 10 to 14 days
- 21% of those who missed 15 to 19 days.

→ Results worsened as absence increased.ⁱⁱⁱ The Indiana study found that only a quarter of chronically absent high school students were graduated.

“We know that kids who fall behind in those early grade levels are going to have a hard time catching up later, so there is long-term impact throughout K-12 education,” said **Terry Spradlin**, director for education policy at the **Indiana University Center for Evaluation & Education Policy**, which conducted the study. “If kids are falling behind in kindergarten or first grade because of being absent and they’re

not developing good literacy skills, that can signify long-term challenges for them.”

The Indiana study was groundbreaking because it looked not only at all public schools in Indiana but also at two groups of children – those who started kindergarten and sixth grade in 2003-04 – and analyzed their attendance rates that year and the subsequent six years.

Most of those children missed fewer than 5 percent of school days during those years. But between 4 percent and 14 percent of those groups missed enough school over the years to be considered chronically absent.

Chronic absence occurs in all income levels, all age groups and all parts of the state. However, the study found that schools that served larger numbers of low-income students, new English learners and special education students had lower attendance rates, commonly called “average daily attendance” or ADA. Consequently, it appears that low-income students, already disadvantaged by their families’ income, are further disadvantaged because they miss more school, Mr. Spradlin said.

Conversely, chronic absence had a

significantly more profound effect on a student’s achievement than did his or her family’s income level. Among students whose family income was sufficiently low to allow them to qualify for free lunches, 64 percent of students who had exemplary attendance graduated, compared to only 17 percent of those who were chronically absent.

For students with slightly higher family income who qualified for reduced-price lunches, 75 percent who had exemplary attendance graduated, compared to only 28 percent who were chronically absent. And among students whose family income was too high to qualify for lunch assistance, 77 percent with exemplary attendance graduated, compared to 33 percent who were chronically absent.

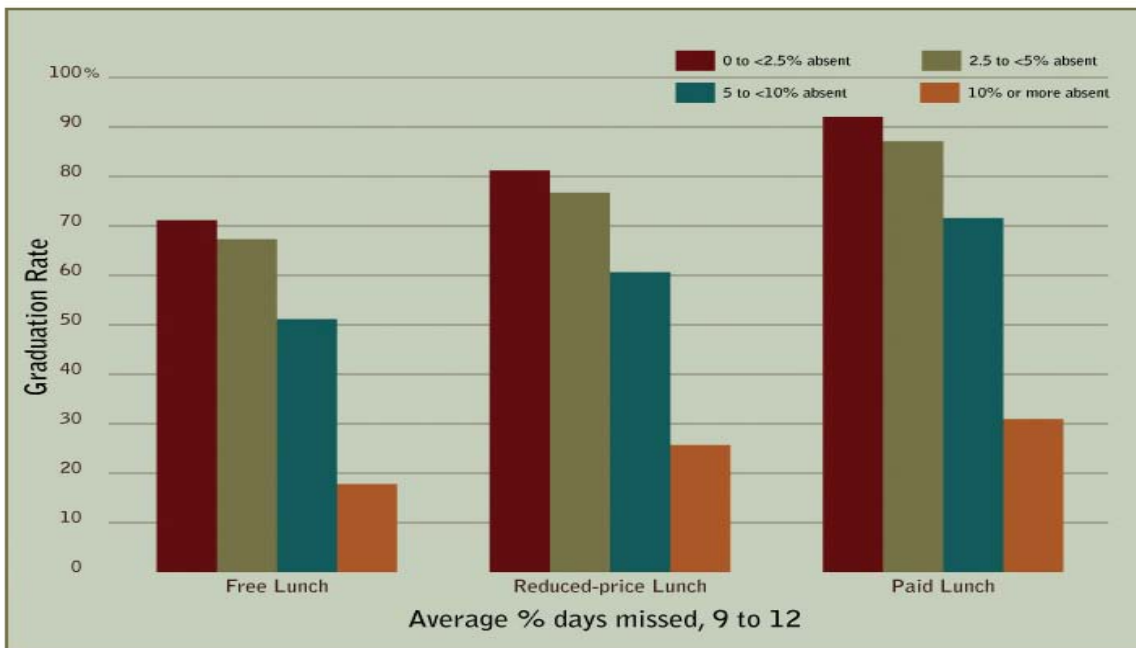
Indiana schools don’t calculate their school-wide rates of chronic absenteeism. Not only are they not required to do so (only six states and a few locales require this), but they instead pay attention to ADA and truancy, which is typically defined in terms of unexcused absences.

The ADA rate enables a school to gauge how much capacity it needs for everything from desks to school buses. Perhaps even more important, it is used to allocate state dollars to school districts. Truancy

has legal ramifications, as youths are required by law to attend school. But neither measure identifies the instructional time that an individual student – or an entire student body – has lost, so the problem of chronic absenteeism is masked.

In fact, when only ADA is considered, Indiana schools’ attendance looks good – good enough, Mr. Spradlin said, that it “wouldn’t send off too many

Graduation Rate in Each Attendance Group for Grade 12



alarms.” The vast majority – 93.5 percent – of Indiana schools have good ADA rates.

From the 2003-04 school year through 2009-10:

- 51 Indiana schools had EXEMPLARY attendance, identified as 97.5% or higher by the study’s authors;
- 1,666 had GOOD attendance (95% to 97.5%);
- 38 schools had POOR attendance (90% to 95%);
- 22 schools VERY POOR attendance (80% to 90%);
- and four schools had EXTREMELY POOR attendance (less than 80%).

Rural schools had the highest attendance – almost 96.3 percent – over the seven years studied. Suburban schools ranked next, with almost 96.1 percent attendance. Town schools showed almost 95.9 percent attendance and urban schools had nearly 95.6 percent.

Still, those ADA rates do have a bearing on student achievement. The study found that, the lower a school’s average daily attendance, the lower its pass rate on ISTEP+ and its graduation rate.

For example, in schools with exemplary attendance (97.5 percent or higher), 70.3 percent of the students passed both the math and English/language arts ISTEP+ tests and 88.5 percent of students graduated. But in schools with extremely poor attendance (less than 80 percent), only 16.7 percent of students passed both parts of ISTEP+ and only 27.7 percent of students graduated.

FALLING BEHIND IN SCHOOL HAS SERIOUS CONSEQUENCES. THREE-QUARTERS OF THIRD GRADERS WHO HAVE READING PROBLEMS STILL STRUGGLE IN NINTH GRADE. ADULTS WHO HAVE DROPPED OUT OF SCHOOL ARE MORE LIKELY TO:

- ◆ BE UNEMPLOYED OR EARN AN INCOME BELOW THE POVERTY LEVEL.
 - ◆ BE A TEEN PARENT
 - ◆ HAVE A SUBSTANCE-ABUSE PROBLEM
 - ◆ BE INCARCERATED.
-

False positives

Fewer than 10 percent of the Indiana children who were studied – 5.2 percent of the younger children and 11.6 percent of the older ones, for an average of 8.4 percent – were chronically absent from school, according to the Indiana study.

A separate study conducted by **Johns Hopkins University** and released in May suggested that up to 15 percent of American children are chronically absent.^{iv}

Why the disparity? Are Indiana kids really so much more likely to attend school?

No, says **Jacqueline Garvey**, executive director of The Indiana Partnerships Center, which sponsored the study.

The Indiana study, which looked at attendance data gathered by the **Indiana Department of Education** for the school years of 2003-04 through 2009-10, identified a serious problem with those data: Indiana schools, unlike those in other states, do not count as absences the days missed because a student is serving an out-of-school suspension or has been expelled. “This allows for artificially higher attendance rates and lower reported levels of chronic and severe chronic absences than truly exist,” the study said.

“We’re troubled that the true depth of the chronic absentee problem in Indiana is masked by this gap in reporting,” Ms. Garvey said. “The Department of Education tells us that 155,000 suspensions were issued to more than 81,000

students in the 2010-11 school year, so there is no doubt that Indiana’s attendance rate would be far worse if those suspensions were counted as absences.

“We’re even more disturbed that students who are serving suspensions or who have been expelled – in other words, students who already have troubles at school – may not be red-flagged as chronically absent and thus won’t get the attention they need to address the problem. That is a gigantic crack through which these young people can fall – and it may be a tumble from which they never recover.”

The study recommends, among other things, that the Indiana Education Department change its policy and begin counting out-of-school suspensions and expulsions as absences.

The Johns Hopkins study found that only six states – Florida, Georgia, Maryland, Nebraska, Oregon and Rhode Island – and a few locales, such as New York City and Oakland, Calif., track chronic absenteeism. Oregon had the highest rate, 23 percent, of chronically absent students. In New York City, where 20 percent of public school students are chronically absent, **Mayor Michael Bloomberg** created a task force to address the problem in a variety of ways, including wake-up calls from athletes and other celebrities to 30,000 at-risk students that urged them to go to school.

Ms. Garvey warned that Indiana’s absenteeism rate may appear better than it is for another reason: Kindergarten attendance is not mandatory in Indiana, so children whose families are less attentive to education – and who thus might be more apt to miss school frequently – may not be enrolled at all.

ⁱChang, Hedy N., and Romero, Mariajose, Present, Engaged & Accounted For: The Critical Importance of Addressing Chronic Absence in the Early Grades, National Center for Children in Poverty: September 2008

ⁱⁱBaltimore Education Research Consortium.

ⁱⁱⁱAllensworth, E.M., & Easton, J.Q., What matters for staying on-track and graduating in Chicago Public High Schools: A close look at course grades, failures, and attendance in the freshman year. Chicago, IL: University of Chicago, Consortium on Chicago School Research: 2007.

^{iv}New York Times, <http://www.nytimes.com/2012/05/17/education/up-to-15-percent-of-students-chronically-skip-school-johns-hopkins-finds.html>, retrieved May 17, 2012.



ATTENDANCE TEAMS USE CREATIVITY TO KEEP KIDS IN SCHOOL

Emma Donnan Middle School had “Bring Your Parent to School” days. Shortridge Magnet High School hosted students who had perfect or improved attendance and their parents for a banquet, where passes to restaurants, movies and sports events were distributed.

Parents at Arsenal Technical High School were trained to use computers to monitor their students’ attendance, grades and assignments. Teachers at Crispus Attucks Medical Magnet High School were told to contact parents every time a student missed class. And attendance-related messages and materials were provided to parents at Emmerich Manual High School in English and Spanish.

These schools – all part of the Indianapolis Public Schools corporation – fielded attendance teams comprised of social workers, guidance counselors, administrators and other school staff and employed a variety of strategies last school year to help students and their families understand that being in school is critically important to their future.

Four schools – Emma Donnan, Shortridge, Thomas Carr Howe Community High School and H.L. Harshman Magnet Middle School – won \$5,000 competitive grants from The Indiana Partnerships Center to work with students and their parents to solve problems that make the students frequently absent. Five other schools won grants of \$500 each. Funds were provided by the Central Indiana Community Foundation.

“We’ve been really excited to see the

creative strategies that the schools’ teams have undertaken to improve attendance,” said Angela Short, director of college and career at The Indiana Partnerships Center. “The most successful teams created practices to address barriers. Their members met weekly and communicated with each other daily to keep track of students whose attendance habits needed work.”

Participation in an attendance group that was facilitated by Butler University graduate students helped one 16-year-old boy improve his attendance at Shortridge, his mother said.

The mother, who asked that her and her son’s names not be used, said her son hadn’t been happy about transferring to Shortridge during the past school year. But the group “did play a part in him wanting to go to school. I don’t know what all they talked about in the class but I do know he did enjoy going to that class. Once he attended that class he knew the importance of going to school.

“His attendance is pretty good now. He has been going more since he’s been attending that meeting.”

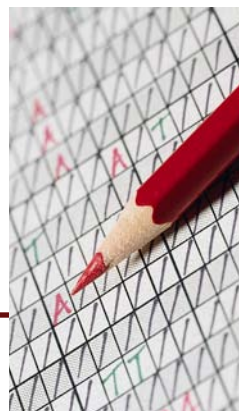
Danica McClendon, a social worker at Shortridge, said that students who join the group and their parents sign an attendance contract; students are monitored daily. They participate in group discussions of strategies “to help the students be their best” and address the barriers that prevent them from coming to school.

The group also discussed the importance of attending school; organizational skills; and how to access resources in the school, community and home. Ms. McClendon said that students often don’t see the importance of going to school, but their participation in the group causes them to “feel good about helping the school and their classmates maintain a high attendance percentage” and gives them a sense of pride.

“They report that constant reminders such as announcements about attendance, having to state our attendance pledge, attendance posters, signs and the school attendance motto have been helpful in them recognizing the importance and changing their attitudes about being to school daily,” Ms. McClendon said.

Suzanne Dieker said she can’t say why her stepson, Christian, chose to go to Arlington Community High School most days but skip classes once he was there. After frequent calls from the school, Ms. Dieker and her husband Jonathan “went to the school three different times and discussed with him that this is just not happening,” she said. They told him that “he needs to be in class and he needs to graduate.”

Ms. Dieker said she was pleased that the school was in frequent contact with her and her husband, as well as with Christian. “I know he dropped in their offices quite often so I know they were in contact with him probably every day, trying to make sure he stayed on course as well.”





Campaign to raise awareness that MISSING SCHOOL MATTERS

A public-awareness campaign to tell students and their families that missing school matters is being launched this week.

Twenty billboards with two messages have been placed around Indianapolis to explain the sometimes dire consequences of missing too much school.

The Indiana Partnerships Center study shows that

students who are chronically absent from school are more likely to drop out. Other studies show that adults who have dropped out of school are more likely to be unemployed or earn an income below the poverty level; be a teen parent; have a substance-abuse problem; or be incarcerated.

Clear Channel, which owns many of the billboards in Indianapolis, assisted the center with the design and the locations of the billboards to reach the most families.

The **MISSING SCHOOL MATTERS** campaign will hit the web in a different way – via a video about the importance of school that was produced by **Net Literacy** and posted on **YouTube**.

The video can be viewed at <http://www.netliteracy.org/blog/2012/07/11/attending-school-every-day/>



Christian turned around his attendance issues and was graduated June 12.

Lisa Mastrianna Davitt, a social worker at Arlington, said she and other members of her school’s attendance teams try to establish relationships with students so they become more than names on a list of absentees. “It’s a lot of back and forth, trying to make that connection with the kid,” she said. “I try to make a personal connection with them so they understand I actually care. . . I try to get to know and find out what they want out of their lives. Sometimes it helps; sometimes it doesn’t.”

She and the team members also try to link students to the resources that will help them, such as child care for young mothers. “That’s not always a perfect solution,” she said. “Some have had to withdraw because they are never able to come to school because they were not able to find child care. Or they just never showed up and it got so bad that I couldn’t find them. So we have to withdraw them.”

Ms. Davitt said she encourages parents to tell their children how important it is that they be in school, get to know their children’s teachers and get involved at school.

“They as a parent are the greatest influences of their children,” she said, “and, at the end of the day, the kids respect their parents and respect their parents’ opinions.”

A **Attendance Works**, a national organization, calls on the community to demonstrate the importance of school attendance. The **Marion County Commission on Youth** – commonly called **MCCOY** – did just that during the past school year, when it piloted the “Attend to Your Future” project in two **Indianapolis Housing Agency** communities, **Laurelwood Apartments** on the southeast side and **Blackburn Terrace Apartments** near 30th Street and Keystone Avenue.

“It is part of a larger project that MCCOY is doing called **Early Intervention and Prevention Initiative**, which is focused on how we as a community can do a better job of coordinating services and supports to keep kids out of the child welfare and juvenile justice systems,” said MCCOY President **John Brandon**. “We know that one of the precursors to truancy and juvenile delinquency in the long term is school non-attendance.”

Families voluntarily enrolled in a series of workshops that occurred over eight months. During the first workshop – one at each location – in July 2011, families listed these reasons that students miss school: sickness, doctor’s appointments, oversleeping, uniform problems, transportation problems, miscommunication between schools and parents, suspension (particularly from the school bus), ditching school, religious reasons, domestic violence, juvenile court, teacher apathy, confusion about school boundaries, confusion about school policies, bullying and family commitments.

Subsequent workshops – separate ones for adults and children – addressed many of those topics, including proper sleep and bullying. School attendance was tracked for participating students and MCCOY raised money to ensure that every participating child got uniform clothing and shoes to remove that barrier.

Mr. Brandon said that MCCOY will evaluate the program over the summer to determine if it affected attendance. If so – and if money is available again – MCCOY will repeat it in the 2012-13 school year, he said.

WHAT FAMILIES, SCHOOLS AND THE COMMUNITY CAN DO TO REDUCE CHRONIC ABSENTEEISM

Chronic absence can be reduced when families, schools and communities work together to promote a culture of attendance and address barriers that keep children from getting to school.

“**Attendance and Chronic Absenteeism in Indiana,**” a study conducted by the **Center for Evaluation & Education Policy** at **Indiana University** for **The Indiana Partnerships Center** and its partners, recommended several ways state government and the community can battle chronic absenteeism. The study recommends that

Indiana should:

Amend the state’s definition of attendance to draw a distinction between chronic absence and truancy. Both terms now are defined as 10 unexcused absences.

Count days on which a student is suspended from school as absences.

Encourage districts to develop consistent definitions for excused and unexcused absences.

Identify chronic absence as a measure that districts should track and report to the state.

Launch an attendance campaign spelling out the connection between attendance and achievement and dropout rates.

The Indiana Partnerships Center, which helps you, as parents, to engage in your child’s school and encourages schools to welcome you as a partner in their child’s education, makes these additional recommendations:

Parents should:

Teach your child that attending school is non-negotiable unless he or she is truly sick. Establish a specific family policy with your child about when the child is sufficiently sick to warrant staying home. Does the child have a fever or stomach distress? Will an over-the-counter medicine cure a headache or other ailment sufficiently to allow the child to attend school?

Get each day’s lessons from the teacher to make sure that a child who has stayed home because of illness does not fall behind. Your child may not be up to attending class, but he or she may feel well enough to do homework.

Schedule routine doctor and dentist checkups and vacations during school breaks.

Be sure your child goes to school starting on the first day of the school year – even if it is earlier than you might prefer.

Help your very young child adopt good habits by setting routines so that he or she

gets a good night’s sleep; has a good breakfast; and arrives at school on time every day. These habits should be carried on in middle and high school.

Make sure your student wears his or her complete school uniform or complies with the school dress code every day.

Build relationships with other families and discuss how you can help each other out, such as dropping off or picking up children, babysitting or providing translation assistance, in times of need or emergencies.

Identify non-academic activities, such as drama, art and music, that can motivate your child’s interest in school and learning and seek out schools that offer those experiences.

Explore underlying reasons when your child/young adult repeatedly does not want to attend school in order to address possible issues of bullying, lack of self-confidence, boredom or academic struggles you may not be aware of.



Schools should:

Recognize progress, not perfection, when they award students for attendance.

Help families and children build good attendance habits starting when the child is very young.

Educate families about the damage that poor attendance can have on academic achievement.

Inform parents about the positive incentives students receive for

good attendance and consider recognizing parents as well for their role in their child's attendance.

Give parents an opportunity to give input before decisions are made about attendance initiatives.

Use good data to promptly identify students when they begin to have attendance problems.

Have multiple ways, such as calls, e-mails,

letters and home visits, to notify parents that their child was absent.

Coordinate staff outreach to students and their families to avoid duplication of communication.

Reach out to families to find out what is happening if children begin to miss school regularly. When appropriate, schools should refer families to available resources in the community.



The community should:

Have preventive-care programs to keep children from getting sick and ensure schools are equipped to address the needs of children with chronic illness.

Push school districts to track

chronic absence and analyze patterns.

Direct foundation or corporate grants to support public efforts to improve attendance.

Partner with schools to provide social work and case management

supports to families of children with extended absences.

Address barriers to attendance by offering economic supports and social services at schools and referring families to other available resources in the community.



www.fscp.org

911 E 86th St., Suite 110
Indianapolis, IN 46240
Phone: 317-205-2595
Toll-free: 866-391-1039
Fax: 317-205-9790
E-mail: info@fscp.org
(Hablamos español)

Executive Director:
Jackie Garvey

Operations Manager:
Stacy Mathis

ENL Outreach Coordinator:
Nydia Auchter

Funded by:



We would like to thank the following partners in the groundbreaking initiative on chronic absenteeism:



Content

Chronic absence sets off domino effect 1
La ausencia provoca el efecto dominó 9

Attendance teams use creativity 4
Los equipos de asistencia usan la creatividad 12

MISSING SCHOOL MATTERS Campaign 5
La Campaña de FALTAR A LA ESCUELA IMPORTA 15

What families, schools and the community can do 6
Lo que las familias, escuelas y la comunidad pueden hacer 14

Why kids miss school 8
El por qué los niños faltan a la escuela 16

Truancy and chronic absenteeism 8
El escaparse de la escuela y la ausencia crónica 16

WHY KIDS MISS SCHOOL

Three kinds of kids miss a lot of school, according to the **Everyone Graduates Center** at **Johns Hopkins University's School of Education**:

- Students who **cannot attend** school because of illness, family responsibilities, housing instability, the need to work or involvement with the juvenile justice system.
- Students who **will not attend** school to avoid bullying, unsafe conditions, harassment and embarrassment.
- Students who **do not attend** school because they or their parents do not see the value in being there, they are disengaged or nothing stops them from skipping school.

For social workers who deal with chronic absenteeism every day, those are fairly antiseptic ways to describe real-life circumstances that often are messy.

"We have lots of teen parents," said **Lisa Mastrianna Davitt**, a social worker at **Arlington Community High School** in Indianapolis. "There are obviously lots of young men who are parents but I work

more with the women who are mothers and that either have young babies or have had babies this year, and that impedes a lot on their attendance."

A pregnant student may miss school to get prenatal care; even if the appointment concludes quickly, she may have no way to get to school afterward. Young mothers often have trouble finding or affording child care, especially if their baby is sick. While the federal **Child Care Development Fund** provides vouchers to low-income families to subsidize child care costs so the parent can work, attend training or continue education, the state, which distributes vouchers, acknowledges that a waiting list exists, though it won't say how long.

"It's my dream to try to have a day care in the school because I have lots of girls who are really motivated but they just can't get here because they don't have somebody to watch their baby," Ms. Davitt said.

Homeless students frequently move from one couch to another to keep a roof over their heads, often making it difficult to get to school. The **federal McKinney-Vento Act** requires that schools accommodate homeless children, including providing transportation for them to their home school regardless of



where they have moved, "but it still often poses a barrier for them to get to school if they're moving from place to place," Ms. Davitt said.

Gay students or others who feel different or ostracized may skip school; sometimes kids miss because they are being bullied. Some students miss because a parent has a serious illness, such as cancer, and the student must take the parent to treatment.

Still other students are disengaged: they may find the curriculum boring or the methods of teaching unengaging. Their style of learning may be different from that employed at their school. They may question the purpose of studying certain topics or find classes irrelevant to their lives.

And then there are the kids who just don't want to go to school anymore. "I'd like to think that most of them are motivated but there is a good chunk that just aren't, especially the older age," Ms. Davitt said. "I think they start to get frustrated. They start to feel too old and they'll just get a job and not show up for school."

TRUANCY AND CHRONIC ABSENTEEISM - ONE AND THE SAME?

Students can be chronically absent from school but neither be considered truant nor face legal consequences because of unexcused absences from school.

Indeed, even a student whose absences are excused – say, if he suffers from frequent bouts of asthma – can suffer the academic consequences of chronic

absenteeism. So can a student whose parents take their child out of school for a vacation.

"Surely no one wants a sick child to attend school. And we respect the rights of parents to make decisions for their child," said **Jacqueline Garvey**, executive director of **The Indiana Partnerships Center**. "But we want parents to be fully informed that their decision to keep

their child out of the classroom has consequences, often serious ones. Missing school matters."

In Indiana, legal proceedings can be started against a student who has 10 unexcused absences. But because of the profound effects of absenteeism, red flags should go up for any student who is missing school regularly – even if the absences are excused, Ms. Garvey said.

La ausencia provoca el efecto dominó hacia el desastre

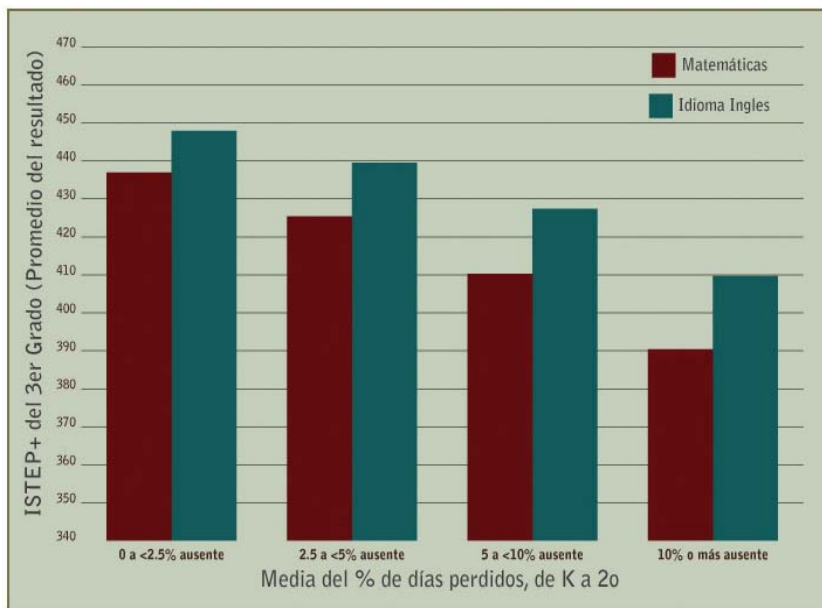
Por lo menos 55,200 estudiantes en Indiana – y probablemente muchos más – pierden una cantidad significativa de escuela cada año, posicionándolos para tener dificultades durante sus años en la escuela y en sus vidas de adultos.

Estos estudiantes son “ausentes crónicos”, perdiendo por lo menos el 10 por ciento de los 180 días del año escolar – 18 días al año, un promedio de dos días al mes.

La ausencia crónica es el tema de un estudio innovador iniciado por el **Indiana Partnerships Center** y conducida por el **Center of Evaluation & Education Policy** de la **Universidad de Indiana**. Otros socios fueron el **Marion County Commission on Youth, Net Literacy** y **Attendance Works**, una organización que promueve mejores pólizas y prácticas en relación a la asistencia escolar. La iniciativa del **WFYI** “American Graduate” recientemente se unió a una campaña de concientización para compartir los resultados y las recomendaciones.

El estudio demostró una correlación entre la ausencia y el resultado académico bajo – eso es, los estudiantes crónicamente ausentes tiene resultados abajo de sus compañeros en la prueba estandarizada de ISTEP+ y es más probable que dejen la escuela en la preparatoria, potencialmente conduciendo a

Resultado del ISTEP+ del 3er Grado vs. La Asistencia



dificultades durante el transcurso de la vida.

Ya sea que las ausencias tengan excusas o no, ya sea que el estudiante está faltando a clase sin el conocimiento de sus padres o está de vacaciones con sus padres, la ausencia crónica del salón de clase afecta negativamente los logros académicos del estudiante de maneras significativas:

- ◆ Los estudiantes de kindergarten que pierden mucha escuela están más propensos a tener problemas académicos durante de la escuela elemental, especialmente si vienen de familias de bajos recursos que tienen falta de recursos para recuperar la instrucción perdida de la clase. Para esos niños pobres, el efecto de la ausencia frecuente en el kindergarten puede ser medida aun en el quinto grado.ⁱ

- ◆ Para el tercer grado, los niños que están frecuentemente ausentes ya están produciendo resultados bajos en las pruebas. El estudio de Indiana encontró que ellos tuvieron el resultado de cerca de 50 puntos

abajo en matemáticas y 40 puntos abajo en la lectura en las pruebas de tercer grado. Los estudiantes que estaban crónicamente ausentes durante la secundaria tuvieron un resultado de 70 puntos abajo en matemáticas y 35 puntos abajo en inglés/artes lingüísticas.

- ◆ El 56.3 por ciento de los estudiantes del sexto grado que fueron severamente y crónicamente ausentes y el 41.6 por ciento de aquellos que fueron crónicamente ausentes en las Escuelas Públicas de la Ciudad de Boston de 1990 al 2000 no se graduaron de la preparatoria.ⁱⁱ

- ◆ Para los estudiantes del noveno grado, el perder escuela es un mejor pronosticador de aquellos que van a dejar la escuela que los resultados de pruebas en el octavo grado. En las escuelas públicas de Chicago, el 87 por ciento de los estudiantes que perdieron cuatro o menos días por semestre se graduaron en cuatro años, mientras que aquellos pocos que perdieron mucha escuela se graduaron:



- 63% de aquellos que perdieron de cinco a nueve días en un semestre
- 41% de aquellos que perdieron de 10 a 14 días
- 21% de aquellos que perdieron de 15 a 19 días.

◆ Los resultados empeoranⁱⁱⁱ mientras más escuela se pierda. El estudio de Indiana encontró que solo un cuarto de los estudiantes de preparatoria que estaban crónicamente ausentes se graduaron.

“Sabemos que los niños que se retrasan en esos años tempranos de escuela tendrán un difícil tiempo tratando de alcanzar a los demás más adelante, así que hay un impacto a largo plazo durante la educación del kínder al 12º grado”, dice **Terry Spradlin**, director para la póliza de educación en la **Indiana University Center for Evaluation & Education Policy**, el cual condujo el estudio. “Si los niños se están retrasando en el kindergarten o el primer grado debido a ausencias y no están desarrollando buenas habilidades de la lectura, esto puede significar desafíos a largo plazo para ellos”.

El estudio de Indiana fue innovador porque no nada más miró a todas las escuelas públicas en Indiana pero también a dos grupos de niños – aquellos que comenzaron el kindergarten y el

sexto grado en el 2003-04 y analizó su índice de asistencia ese año y los subsecuentes seis años.

La mayoría de esos niños perdieron menos del 5 por ciento de los días de escuela durante esos años. Pero entre el 4 y el 14 por ciento de esos grupos perdieron lo suficiente a través de los años para ser considerados ausentes crónicos.

La ausencia crónica sucede en todos los niveles económicos, todas las edades y en todas partes del estado. Sin embargo, el estudio encontró que las escuelas que sirven a grupos más grandes de estudiantes de bajos recursos, estudiantes nuevos del inglés y estudiantes de educación especial tuvieron índices bajos de asistencia, comúnmente llamados “asistencia diaria promedio” o ADA por sus siglas en inglés. Consecuentemente, pareciera que los estudiantes de bajos recursos, ya en desventaja debido a la situación económica de la familia, están aun con más desventaja porque ellos pierden más escuela, dijo el Sr. Spradlin.

En cambio, la ausencia crónica tuvo un efecto significativamente más profundo en los logros académicos del estudiante que lo que hizo el nivel económico de la familia. Entre los estudiantes en los que el salario familiar era bastante bajo para permitirles calificar para los almuerzo gratis,

el 64 por ciento de los estudiantes que tuvieron una asistencia ejemplar se graduaron, comparado a solo el 17 por ciento de aquellos que eran ausentes crónicos.

Para los estudiantes con un salario familiar un poco mayor que calificaron para los almuerzos reducidos, el 75 por ciento que tuvieron una asistencia ejemplar se graduaron, comparado a solo el 28 por ciento que eran ausentes crónicos; y entre los estudiantes en los que el salario familiar era demasiado alto para calificar para la ayuda de los almuerzos, el 77 por ciento con una asistencia ejemplar se graduaron, comparado al 33 por ciento que eran ausentes crónicos.

Las escuelas de Indiana no calculan sus índices de ausencia crónica de la escuela completa. No simplemente no están requeridos a hacerlo (solo seis estados y unas cuantas locaciones lo requieren), pero en lugar le ponen atención al ADA y al ausentismo escolar, el cual es típicamente definido en términos de ausencias sin excusa.

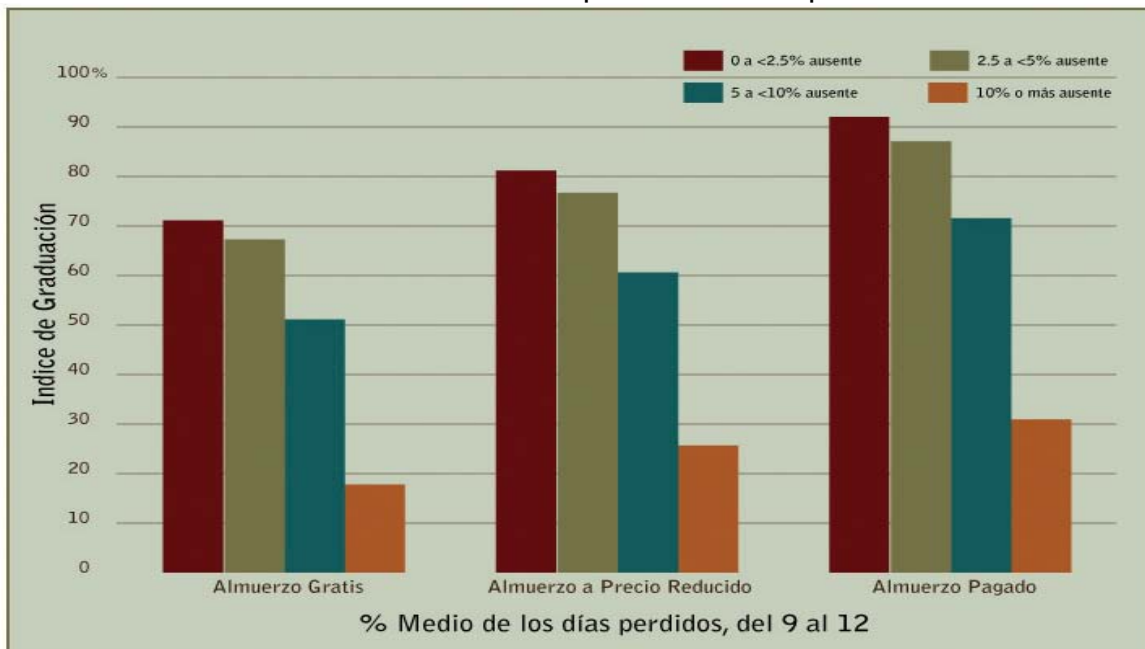
El índice del ADA le permite a una escuela el calcular cuánta capacidad necesita para todo desde los pupitres hasta los autobuses de la escuela. Tal vez aun más importante, se utiliza para asignar dinero estatal a los distritos escolares. La ausencia tiene ramificaciones legales, ya que los estudiantes están requeridos bajo

la ley de asistir a la escuela.

Pero ninguna medida identifica el tiempo de instrucción que un estudiante individual – o un cuerpo estudiantil entero – ha perdido, así que el problema de la ausencia crónica se enmascara.

De hecho, cuando solo se considera el ADA, la asistencia en las escuelas de Indiana se ve bien – lo suficientemente bien, dice el Sr. Spradlin, “que no mandaría demasiadas alarmas”. La gran mayoría – el 93.5 por

Índice de Graduación en Cada Grupo de Asistencia para el 12o Grado



ciento – de las escuelas de Indiana tienen un buen índice de ADA.

Del año escolar 2003-04 al 2009-10:

- 51 escuelas de Indiana tuvieron una asistencia EJEMPLAR, identificada como el 97.5% o más por los autores del estudio;
- 1,666 tuvieron BUENA asistencia (del 95 al 97.5%);
- 38 escuelas tuvieron una asistencia BAJA (del 90 al 95%);
- 22 escuelas tuvieron una asistencia MUY BAJA (del 80 al 90%); y
- Cuatro escuelas tuvieron una asistencia EXTREMADAMENTE BAJA (menos del 80%).

Las escuelas rurales tuvieron la asistencia mayor – casi el 96.3 por ciento – durante los siete años del estudio. Las escuelas de los suburbios tomaron el siguiente lugar, con casi un 96.1 por ciento de asistencia. Las escuelas de los pueblos mostraron casi un 95.9 por ciento de asistencia y las escuelas urbanas tuvieron cerca de un 95.6 por ciento.

Aun así, esos índices de ADA tienen un componente en el logro académico del estudiante. El estudio encontró que mientras más baja era el promedio diario de asistencia, más bajo era su índice del pasar la prueba de ISTEP+ y su índice de graduación.

Por ejemplo, en las escuelas con una asistencia ejemplar (97.5 por ciento o mayor), el 70.3 por ciento de los estudiantes pasaron las dos pruebas de matemáticas e inglés/artes lingüísticas y el 88.5 por ciento de los estudiantes se graduaron. Pero en las escuelas con una asistencia extremadamente baja

(menos del 80 por ciento), solo el 16.7 por ciento de los estudiantes pasaron las dos pruebas del ISTEP+ y solo el 27.7 por ciento de los estudiantes se graduaron.

Falsos positivos

Menos del 10 por ciento de los niños de Indiana que se estudiaron – 5.2 por ciento de los niños más pequeños y 11.6 por ciento de los mayores, para un promedio del 8.4 por ciento – eran ausentes crónicos de la escuela, de acuerdo al estudio de Indiana.

Un estudio separado conducido por la **Johns Hopkins University** y dada a conocer en mayo sugirió que hasta un 15 por ciento de los niños americanos eran ausentes crónicos.^{iv}

¿Por qué la discrepancia?
¿Realmente los niños de Indiana son más propensos a asistir a la escuela?

No, dice **Jackie Garvey**, directora ejecutiva del Indiana Partnerships Center, el cual patrocinó el estudio.

El estudio de Indiana, el cual miró los datos de asistencia reunidos por el Departamento de Educación de Indiana para los años escolares del 2003-04 al 2009-10, identifica un problema serio con esos datos: las escuelas de Indiana, en diferencia a otros estados, no cuentan como ausencias a los días perdidos porque un estudiante está sirviendo una suspensión o ha sido expulsado. “Esto permite por un índice de asistencia alto artificial y bajos reportes de niveles de ausencias crónicas y severamente crónicas que realmente existen”, dice el estudio.

EL RETRASARSE EN LA ESCUELA TIENE SERIAS CONSECUENCIAS. TRES CUARTOS DE LOS ESTUDIANTES DEL 3ER GRADO QUE TIENEN PROBLEMAS DE LECTURA AUN TIENEN PROBLEMAS EN EL 9º GRADO. LOS ADULTOS QUE DEJARON LA ESCUELA SON MÁS SUSCEPTIBLES A:

- ESTAR SIN TRABAJO O GANAR UN SALARIO ABAJO DEL NIVEL DE POBREZA.
- SER UN PADRE ADOLESCENTE
- TENER UN PROBLEMA DE ABUSO DE DROGAS
- SER ENCARCELADOS.

“Estamos preocupados que la verdadera profundidad del problema de la ausencia crónica en Indiana está enmascarada por

esta brecha en el reporte”, dice la Sra. Garvey. “El Departamento de Educación nos dice que se dieron 155,000 suspensiones a más de 81,000 estudiantes en el año escolar 2010-11, así que no hay duda que el índice de asistencia de Indiana sería mucho peor si esas suspensiones fueran contadas como ausencias.

“Nos inquietamos aun más que los estudiantes que están sirviendo suspensiones o que han sido expulsados – en otras palabras, los estudiantes que ya tienen problemas en la escuela – puede que no estén marcados como ausentes crónicos y por lo tanto no recibirán la atención que necesitan para tratar con el problema. Esa es una rotura gigantesca en el cual esos jóvenes pueden caer – y puede ser una caída del cual nunca se puedan recuperar”.

El estudio recomienda, entre otras cosas, que el Departamento de Educación de Indiana cambie sus pólizas y comience a contar las suspensiones y expulsiones fuera de la escuela como ausencias.

El estudio de Johns Hopkins encontró que solo seis estados – Florida, Georgia, Maryland, Nebraska, Oregon y Rhode Island – y algunas localidades, como la Ciudad de Nueva York y Oakland, California, siguen el rastro al ausentismo crónico. Oregon tuvo el índice más alto, un 23 por ciento, de estudiantes con ausencias crónicas. En la Ciudad de Nueva York, donde el 20 por ciento de los estudiantes de las escuelas públicas tienen ausencias crónicas, el **Alcalde Michael Bloomberg** creó un cuerpo especial para tratar con el problema de varias maneras, incluyendo llamadas para despertar de parte de atletas y otras celebridades a 30,000 estudiantes en riesgo para urgirles a ir a la escuela.

La Sra. Garvey previno que el índice de ausencia de Indiana puede parecer mejor de lo que es por otra razón: la asistencia al kindergarten no es mandatorio en Indiana, así que aquellos niños con familias que son menos atentas a la educación – y que por lo tanto pueden estar más aptos a perder escuela más frecuentemente – ni siquiera estén inscritos.

LOS EQUIPOS DE ASISTENCIA USAN LA CREATIVIDAD PARA MANTENER A LOS NIÑOS EN LA ESCUELA

La **Emma Donnan Middle School** tiene los días de “Trae a Tus Padres a la Escuela”. La **Shortridge Magnet High School** fue el anfitrión de los estudiantes que tenían una asistencia perfecta o mejorada y de sus padres para un banquete, donde se distribuyeron pases a restaurantes, películas y eventos deportivos.

Los padres de familia de la **Arsenal Technical High School** fueron entrenados para usar la computadora para monitorear la asistencia, las calificaciones y tareas de sus estudiantes. A los maestros de la **Crispus Attucks Medical Magnet High School** se les dijo que contactaran a los padres de familia cada vez que un estudiante faltara a clase. Un mensaje y materiales relacionados con la asistencia fueron provistos a los padres de familia de la **Emmerich Manual High School** en inglés y español.

El año pasado éstas escuelas – todas parte de la corporación de las **Escuelas Públicas de Indianápolis** – alinearon equipos de asistencia constituidos de trabajadores sociales, consejeros guías, administradores y otro personal de la escuela y

emplearon una variedad de estrategias para ayudarle a los estudiantes y a sus familias a comprender que el estar en la escuela es críticamente importante para su futuro.

Cuatro escuelas - Emma Donnan, Shortridge, **Thomas Carr Howe Community High School** y **H.L. Harshman Magnet Middle School** – ganaron \$5,000 en becas competitivas de parte del **Indiana Partnerships Center** para trabajar con los estudiantes y sus padres para resolver los problemas que hacen que los estudiantes estén frecuentemente ausentes. Otras cinco escuelas ganaron \$500 cada una. Los fondos fueron provistos por la **Central Indiana Community Foundation**.

“Hemos estado realmente bien emocionados de ver las estrategias creativas que los equipos de las escuelas han tomado para mejorar la asistencia”, dijo **Angela Short**, directora de universidad y carrera del Indiana Partnerships Center. “Los equipos más exitosos crearon prácticas para tratar con las barreras. Sus miembros se reunieron semanalmente y se comunicaron con cada uno a diario para mantener el seguimiento de los estudiantes que

necesitaban ayuda en sus hábitos de asistencia”.

La participación en un grupo de asistencia que era facilitado por estudiantes graduados de la **Butler University** ayudaron a un muchacho de 16 años a mejorar su asistencia en Shortridge, dijo su madre.

La madre, quien pidió que no se usaran los nombres de ella y su hijo, dijo que su hijo no había estado muy contento con el cambio a Shortridge durante el año escolar pasado. Pero el grupo “tuvo parte en que él quisiera ir a la escuela. No sé de todo lo que ellos hablaban en la clase pero si sé que él disfrutó de ir a las clases. Una vez que fue a esa clase él supo la importancia de ir a la escuela.

“Su asistencia es muy buena ahora. Ha estado yendo más desde que ha estado asistiendo a esas reuniones”.

Danica McClendon, una trabajadora social de Shortridge, dijo que los estudiantes que se unieron al grupo y que sus padres firmaron el contrato de asistencia, son monitoreados diariamente. Ellos



participan en discusiones de estrategias en grupo “para ayudarle a los estudiantes a dar de lo mejor” y tratan con las barreras que impiden que ellos vayan a la escuela.

El grupo también discutió la importancia del asistir a la escuela’ las habilidades de organización; y de cómo tener acceso a los recursos en la escuela, comunidad y casa. La Sra. McClendon dijo que los estudiantes no ven seguido la importancia de ir a la escuela, pero su participación en el grupo les causa el “sentirse bien al ayudarle a la escuela y a sus compañeros a mantener un porcentaje alto de asistencia” y les da un sentido de orgullo.

“Ellos reportan que el recordatorio constante como los anuncios sobre la asistencia, el tener que recitar su compromiso de asistencia, los posters de asistencia, letreros y el lema de asistencia de la escuela han sido de ayuda

en que ellos reconozcan la importancia y que cambien su actitud sobre el ir a la escuela todos los días”, dijo la Sra. McClendon.

Suzanne Dieker dijo que ella no puede decir el por qué su hijastro, **Christian**, escogió el ir a la **Arlington Community High School** pero faltó a las clases una vez llegó allí. Después de llamadas frecuentes de parte de la escuela, la Sra. Dieker y su esposo **Jonathan** “fueron a la escuela en tres diferentes ocasiones y discutieron con él que ésto no podía estar sucediendo”, dijo ella. Ellos le dijeron que “él tenía que estar en clase y que necesitaba graduarse”.

La Sra. Dieker dijo que estaba satisfecha que la escuela estaba en constante contacto con ella y su esposo, así como también con Christian. “Yo sé que él estuvo en sus oficinas bastante seguido así que sé que ellos estaban en contacto con él probablemente todos los días, tratando de asegurarse de que se mantuviera en curso”.

Christian cambió sus problemas de asistencia y se graduó el 12 de junio.

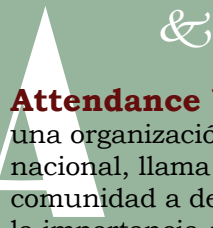
Lisa Mastrianna Davitt, una trabajadora social de Arlington, dijo que ella y otros miembros del equipo de asistencia de su escuela tratan de establecer relaciones con los estudiantes para que ellos se vuelvan más que nombres en una lista de ausencia. “Es mucho de ir de un lado al otro, tratando de hacer esa conexión con el niño”,

dijo ella. “Trato de hacer una conexión personal con ellos para que ellos comprendan y realmente les importe... trato de llevarlos a conocer y descubrir lo que ellos quieren en la vida. Algunas veces ayuda; algunas no”.

Ella y los miembros del equipo también tratan de vincular a los estudiantes con los recursos que les ayudarán, como cuidado de niños para las madres jóvenes. “Eso no siempre es la solución perfecta”, dice ella. “Algunas han tenido que salirse de la escuela porque nunca pueden venir porque no pudieron encontrar cuidado de niños; o nunca aparecen y se hace tan difícil que no las puedo encontrar. Así que les tenemos que cancelar su inscripción”.

La Sra. Davitt dijo que ella anima a los padres de familia a decirles a sus hijos lo importante que es que ellos estén en la escuela, que lleguen a conocer a los maestros de sus hijos y a involucrarse en la escuela.

“Ellos como padres son la mayor influencia de sus hijos”, dijo ella, “y al final del día, los niños respetan a sus padres y las opiniones de sus padres”.


Attendance Works, una organización nacional, llama a la comunidad a demostrar la importancia de la asistencia a la escuela. La **Marion County Commission on Youth** - comúnmente llamada **MCCOY**, por sus siglas

en inglés - hizo eso exactamente durante el pasado año escolar, cuando comenzó el proyecto piloto “Attend to Your Future” (Atiende a Tu Futuro) en dos comunidades de **Agencia de Hogar en Indianápolis**, los **Apartamentos Laurelwood** en el lado sureste y los **Apartamentos Blackburn Terrace** cerca de la Calle 30 y la Keystone Avenue.

“Es una parte de un proyecto más grande que la MCCOY está haciendo llamada la **Iniciativa de Prevención e Intervención Temprana**, la cual se enfoca en cómo nosotros como comunidad podemos hacer un mejor trabajo de coordinar los servicios y apoyos para mantener a los niños fuera de la ayuda federal y del sistema judicial juvenil”, dijo el Presidente de la MCCOY **John Brandon**. “Nosotros sabemos que uno de los precursores para la ausencia y la delincuencia juvenil a plazo largo es la ausencia a la escuela”.

Las familias voluntariamente se inscriben en una serie de talleres que ocurren en el transcurso de ocho meses. Durante el primer taller - uno en cada locación - en julio del 2011, las familias enlistaron estas razones del porque los estudiantes pierden escuela: enfermedad, citas con el médico, se quedan dormidos, problemas con el uniforme,

problemas de transporte, mala comunicación entre la escuela y los padres de familia, suspensión (particularmente del autobús de la escuela), escapándose de la escuela, razones religiosas, violencia domestica, corte juvenil, no les interesa el maestro, confusión sobre las reglas de la escuela, confusión sobre las pólizas de la escuela, intimidación y compromisos de familia.

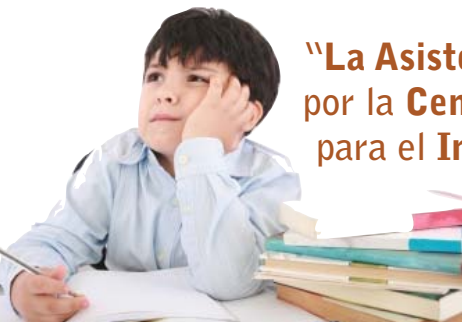
Los talleres subsecuentes - separados para adultos y niños - tratan muchos de éstos temas, incluyendo el sueño apropiado y la intimidación. A los estudiantes participantes se les siguió de cerca su asistencia a la escuela y MCCOY levantó fondos para asegurarse de que cada niño participante recibiera uniformes y zapatos para remover esa barrera.

El Sr. Brandon dijo que MCCOY evaluará el programa durante el verano para determinar si afectó la asistencia. Si fue así - y si el dinero está disponible de nuevo - MCCOY lo repetirá en el año escolar 2012-13, dijo él.



LO QUE LAS FAMILIAS, ESCUELAS Y LA COMUNIDAD PUEDEN HACER PARA REDUCIR EL AUSENTISMO CRÓNICO

El ausentismo crónico se puede reducir cuando las familias, escuelas y la comunidad trabajan juntas para promover una cultura de asistencia y tratan con las barreras para mantener a los niños en la escuela.



“La Asistencia y el Ausentismo Crónico en Indiana”, un estudio conducido por la **Center for Evaluation & Education Policy** en la **Indiana University** para el **Indiana Partnerships Center** y sus socios, recomendó varias maneras para que el gobierno estatal y la comunidad puedan pelear en contra del ausentismo crónico. El estudio recomienda que

Indiana:

Corrija la definición del estado de lo qué es la asistencia para crear una distinción entre la ausencia crónica y el escaparse de la escuela. Los dos términos se definen actualmente como 10 ausencias sin excusa.

Tome en Cuenta los días en los cuales un estudiante está suspendido de la escuela como una ausencia.

Anime a los distritos a desarrollar una definición constante para las ausencias con y sin excusa.

Identifique las ausencias crónicas como una medida que los distritos deben de seguir y reportarlo al estado.

Lance una campaña de asistencia explicando la conexión entre los índices de la asistencia, el logro académico y de los que dejan la escuela.

El Indiana Partnerships Center, el cual la ayuda a usted, como padre de familia, a involucrarse en la escuela de su hijo y anima a las escuelas a verlo a usted como su socio en la educación de su hijo, hace las siguientes recomendaciones adicionales:

Los padres de familia deberían de:

Enseñarle a su hijo que la asistencia a la escuela no es negociable a no ser que él o ella esté realmente enfermo. Establezca una póliza específica de la familia con su hijo sobre cuándo el niño esta lo suficientemente enfermo para que se le permita quedarse en casa. ¿Tiene el niño fiebre o problemas estomacales? ¿Puede una medicina sin receta curar lo suficiente un dolor de cabeza u otro dolor para permitirle al niño el asistir a la escuela?

Obtener la lección de cada día del maestro para asegurarse de que el niño que se ha quedado en casa debido a una enfermedad no se retrase. Su hijo pueda que no pueda ir a clase, pero si puede sentirse lo suficientemente bien como para hacer la tarea.

Programar las citas rutinarias del doctor y el dentista y las vacaciones durante las diferentes vacaciones de la escuela.

Asegurarse de que su hijo vaya a la escuela comenzando con el primer día de clases del año escolar – aun si es más temprano de lo que se prefiere.

Ayudarle a su hijo pequeño a adoptar los buenos hábitos al poner una rutina para que él o ella tenga una buena noche de descanso; tenga un buen desayuno; y llegue a la escuela a tiempo todos los días. Estos hábitos deben de continuar en la secundaria y preparatoria.

Asegurarse que su estudiante todos los días use su uniforme escolar completo o siga el código de la escuela en cuanto a la vestimenta.

Desarrollar relaciones con otras familias y discutir cómo se pueden ayudar mutuamente, como el de ir a dejar o pasar a recoger a los niños, el cuidar a los niños o proveer interpretación, en tiempos de necesidad o emergencias.

Identificar actividades que no son académicas, como drama, arte y música, que puede motivar el interés de su hijo en la escuela y el aprendizaje y buscar escuelas que ofrecen esas experiencias.

Explorar las razones escondidas cuando su hijo/joven repetidamente no quiere ir a la escuela para poder tratar con los posibles problemas de intimidación, falta de autoestima, aburrimiento o problemas académicos de los que usted no sepa.

Las escuelas deberían de:

Reconocer el progreso, no la perfección, cuando otorgan premios a los estudiantes por la asistencia.

Ayudarle a las familias y a los niños a desarrollar buenos hábitos de asistencia cuando el niño está pequeño.

Educar a las familias sobre los daños que la asistencia baja puede tener en los logros académicos.

Informarle a los padres de familia

sobre los incentivos positivos que los estudiantes reciben por la buena asistencia

y considerar el reconocer a los padres también por su papel en la asistencia de su hijo.

Darle a los padres de familia la oportunidad de dar su opinión antes de que las decisiones se tomen sobre las iniciativas de asistencia.

Usar buenos datos para identificar pronto a los estudiantes cuando ellos comienzan a tener problemas de asistencia.

Tener varias maneras, como el llamar, mandar emails, cartas y hacer visitas de hogar; para notificar a los padres de familia que su hijo estuvo ausente.

Coordinar alcances del personal a los estudiantes y sus familias para evitar la comunicación duplicada.

Alcanzar a las familias para descubrir qué es lo que está pasando si los niños comienzan a perder clases regularmente. Cuando sea apropiado, la escuela debe de referir a las familias a recursos disponibles en la comunidad.

La comunidad debería de:

Tener programas preventivos para prevenir que los niños se enfermen y asegurarse que las escuelas estén equipadas para tratar con las necesidades de los niños con enfermedades crónicas.

Empujar a los distritos escolares a seguir la ausencia crónica y analizar los patrones.

Dirigir becas de fundaciones o corporaciones para apoyar los esfuerzos públicos para mejorar la asistencia.

Asociarse con las escuelas para proveer el apoyo de trabajo social y manejo de casos a las familias con niños con ausencias extendidas.

Tratar con las barreras a la asistencia al ofrecer apoyo económico y servicios sociales a las escuelas y al referir a las familias a otros recursos disponibles en la comunidad.



Campaña para crear conciencia de que el FALTAR A LA ESCUELA IMPORTA

Se está lanzando esta semana una campaña pública para crear conciencia y decirles a los estudiantes y sus familias que el faltar a la escuela importa.

Veinte carteleras con dos mensajes han sido colocados alrededor de Indianápolis para explicar las nefastas consecuencias que algunas veces suceden cuando se falta demasiado a la escuela.

El estudio del **Indiana Partnerships Center** muestra

que los estudiantes que son ausentes crónicos en la escuela son más susceptible a salirse de la escuela. Otros estudios muestran que los adultos que dejaron la escuela están más propensos a ser desempleados o ganar abajo del nivel de pobreza; el ser un padre o madre adolescente, tener un problema de uso de drogas; o ser encarcelado.

Clear Channel, el cual es dueño de muchas de las carteleras en Indianápolis, le asistió al centro con el diseño y los locales de las carteleras para alcanzar a la mayoría de las familias.

La campaña de **EL FALTAR A LA ESCUELA IMPORTA** llegará a la web de una manera diferente – vía un video sobre la importancia de la escuela que fue producido por **Net Literacy** y se subió a **YouTube**. El video se puede ver en <http://www.netliteracy.org/blog/2012/07/11/attending-school-every-day/>



El Por Qué los Niños Faltan a la Escuela

Tres tipos de niños pierden mucha escuela, de acuerdo al **Everyone Graduates Center** en la **Escuela de Educación** de la **Johns Hopkins University**:

- Los estudiantes que no pueden asistir a la escuela porque están enfermos, tienen responsabilidades de familia, inestabilidad de una casa, la necesidad de trabajar o el involucramiento en el sistema judicial.
- Los estudiantes que no asistirán a la escuela para evitar la intimidación, condiciones inseguras, el acoso y la pena.
- Los estudiantes que no asisten a la escuela porque ellos o sus padres no ven el valor en estar allí, ellos no tienen interés o nada los detiene de escaparse de la escuela.

Para los trabajadores sociales que tratan con el ausentismo crónico todos los días, esas son maneras bastante claras de describir las circunstancias de la vida real que generalmente son turbias.

“Tenemos muchos padres adolescentes”, dijo **Lisa Mastrianna Davitt**, una trabajadora social del **Arlington Community High School** en Indianápolis. “Obviamente hay muchos jóvenes que son papás pero trabajo más con las mujeres que son madres y que ya sea tienen bebés o han tenido bebés éste año, y eso les

dificulta mucho su asistencia”.

Una estudiante embarazada puede perder escuela porque necesita cuidado prenatal; aunque la cita termine rápido, ella pueda que no tenga manera de llegar a la escuela después. Las madres jóvenes seguidas tienen problema encontrando o teniendo el dinero para el cuidado de niños, especialmente si su bebé está enfermo. Mientras que el **Child Care Development Fund** federal provee vouchers a las familias de bajos recursos para suplementar los costos del cuidado de niños para que el padre pueda trabajar, asista a un entrenamiento o continúe su educación, el estado, el cual distribuye los vouchers, reconoce que existe una lista de espera, pero no dice que tan larga es.

“Es mi sueño el tratar de tener cuidado de niños en la escuela porque tengo muchas muchachas que están realmente motivadas pero simplemente no pueden venir porque no tienen a nadie que les cuide a su bebé”, dijo la Sra. Davitt.

Estudiantes sin techo frecuentemente se mueven de un sofá a otro para mantener un techo sobre sus cabezas, haciendo difícil el que vayan a la escuela. La **Ley federal McKinney-Vento** requiere que las escuelas acomoden a los niños sin techo, incluyendo

el proveerles de transporte a su escuela sin importar a dónde se han mudado, “pero aun así posee la barrera para ellos para que vayan a la escuela si se están moviendo de un lugar a otro”, dijo la Sra. Davitt.

Los estudiantes gay u otros que se sienten diferentes o aislados pueden escaparse de la escuela; algunas veces los niños pierden porque están siendo intimidados. Algunos estudiantes pierden porque uno de los padres tiene una enfermedad seria, como cáncer, y el estudiante debe de llevar al padre a su tratamiento. Otros niños tienen enfermedades crónicas, como asma.

Aun así hay otros estudiantes que no están comprometidos: ellos pueden encontrar el plan de estudio aburrido o los métodos de enseñanza desabridos. Su estilo de aprendizaje puede ser diferente de aquel que se emplea. Ellos pueden cuestionar el propósito de estudiar ciertas clases irrelevantes en sus vidas; y luego están los niños que simplemente no quieren ir a la escuela más. “Me gustaría pensar que la mayoría de ellos están motivados pero hay un buen grupo que simplemente no lo está, especialmente los mayores en edad”. Dijo la Sra. Davitt. “Yo pienso que se comienzan a frustrar. Ellos comienzan a sentirse muy viejos y simplemente buscan un trabajo y dejan de ir a la escuela”.



El escaparse de la escuela y la ausencia crónica - ¿la misma cosa?

Los estudiantes pueden ser ausentes crónicos en la escuela pero no pueden ser considerados como alguien que se escapa de la escuela ni tampoco pueden enfrentar consecuencias legales debido a las ausencias sin excusa de la escuela.

Verdaderamente, aun los estudiantes que tienen ausencias con excusa – digamos, si éste sufre de frecuentes ataques de asma – puede sufrir las consecuencias académicas de la ausencia crónica. Así como también el estudiante a quien los padres sacaron de la escuela para salir de vacaciones.

“Definitivamente nadie quiere a un niño enfermo asistiendo a la escuela; y

nosotros respetamos los derechos de los padres de familia de tomar decisiones por su hijo”, dijo **Jacqueline Garvey**, directora ejecutiva del **Indiana Partnerships Center**. “Pero queremos padres de familia que estén completamente informados de que su decisión de mantener a su hijo fuera de la escuela tiene consecuencias, usualmente serias. Faltar a la escuela

importa”.

En Indiana, los procedimientos legales pueden iniciarse en contra de un estudiante que tiene 10 ausencias sin excusa. Pero debido a los efectos profundos del ausentismo, marcas deberían de ponerse para cualquier estudiante que está perdiendo escuela regularmente – aunque las ausencias sean con excusa, dijo la Sra. Garvey.