

VACUNA CONTRA LA VIRUELA

LO QUE NECESITA SABER

1 ¿QUÉ ES LA VIRUELA?

La viruela es una enfermedad seria que puede matar a 3 de cada 10 personas que la contraen.

La viruela también puede causar-

- ◆ erupción cutánea extensa, que puede dejar cicatrices cuando se cura.
- ◆ fiebre elevada.
- ◆ cansancio.
- ◆ fuertes dolores de cabeza y espalda.
- ◆ ceguera.

La viruela es causada por un virus llamado "**variola**," que se transmite de persona a persona. Generalmente, se necesita un contacto cara a cara (directo) de 3 horas o más para transmitir la viruela de una persona a otra. La viruela también puede transmitirse a través del contacto directo con líquidos corporales u objetos infectados tales como ropa de cama o ropa que contengan el virus de la viruela.

A través de los siglos, la viruela ha matado a millones de personas. La vacuna contra la viruela fue creada en 1796. Como resultado, el último brote de viruela en los Estados Unidos ocurrió en 1949. El último caso de viruela que ocurrió de manera natural en el mundo se registró en 1977. La vacunación de rutina del público en Estados Unidos contra la viruela terminó en 1972.

2 ¿QUÉ ES LA VACUNA CONTRA LA VIRUELA?

La vacuna contra la viruela se fabrica de un virus vivo que se llama "**vaccinia**." El virus llamado "vaccinia" es parecido al virus de la viruela pero menos peligroso.

La vacuna contra la viruela **NO** puede causar la enfermedad.

La vacuna no es una inyección como las otras vacunas. La aguja pincha la piel varias veces en unos pocos segundos (generalmente en la parte superior del brazo). Los pinchazos no son profundos, pero causarán una o dos gotas de sangre. El lugar de la piel donde se pone la vacuna se denomina "área de vacunación".

Vacunación-

- ◆ *antes del contacto* protegerá a la mayoría de las personas contra la viruela (la vacuna tiene una eficacia del 95%).
- ◆ *hasta 3 días después del contacto* puede prevenir la enfermedad o por lo menos hacer que sea menos grave.
- ◆ *4 a 7 días después del contacto* todavía puede hacer que la enfermedad sea menos grave y reducir la posibilidad de muerte.

La vacuna contra la viruela protege a personas contra la enfermedad durante 3 a 5 años. La protección contra una enfermedad grave o la muerte puede durar 10 años o más.

3 ¿POR QUÉ DEBE VACUNARSE AHORA?

Esta vacuna protege a las personas contra la viruela.

Algunas personas deberían vacunarse porque trabajan con la viruela o virus relacionados en laboratorios.

Se ofrece la vacuna a otros para que puedan ayudar en caso de un brote de viruela. El virus de la viruela se guarda en dos laboratorios aprobados en los Estados Unidos y Rusia. Existe la preocupación de que los terroristas pudieran haber obtenido el virus de la viruela y lo usaran como arma. Si esto ocurriera, muchas personas podrían enfermarse y muchas podrían morir.

Los EE.UU. necesitan que los equipos de proveedores de atención médica y otros se vacunen para poder responder rápidamente si ocurre un brote de viruela. Estos equipos prestarán servicios para ayudar a controlar un brote de viruela, que incluyen la vacunación rápida de personas que han tenido contacto con la enfermedad.

4

¿QUIÉN DEBE VACUNARSE CONTRA LA VIRUELA Y CUÁNDO?

Cuando **NO** hay un brote de viruela —

Deberá vacunarse contra la viruela si usted-

- ◆ es empleado de un laboratorio que trabaja con el virus de la viruela o similares.
- ◆ es miembro de un equipo de respuesta contra la viruela.

Cuando **HAY** un brote de viruela —

Deberá vacunarse contra la viruela si usted-

- ◆ está expuesto al virus de la viruela

Si ocurriera un brote de viruela, los expertos en salud pública indicarán quién más deberá ponerse la vacuna.

Las personas vacunadas podrían necesitar ponerse la vacuna de nuevo por lo menos cada 3 a 10 años, dependiendo de su riesgo de contacto con el virus de la viruela o similares.

5

¿QUIÉN **NO** DEBERÍA PONERSE LA VACUNA CONTRA LA VIRUELA O DEBERÍA ESPERAR?

Cuando **NO** hay un brote de viruela—

Usted **NO** deberá vacunarse contra la viruela si-

- ◆ **Tiene problemas cutáneos**
Las personas con problemas de la piel corren el riesgo de sufrir erupciones cutáneas extensas si se ponen la vacuna contra la viruela.
 - ▶ Cualquier persona que sufra de dermatitis atópica (a menudo llamada eczema) o que la tuvo en el pasado, no deberá vacunarse contra la viruela.
 - ▶ Cualquier persona que ha tenido la enfermedad de Darier (una enfermedad de la piel que generalmente comienza en la infancia) no deberá ponerse la vacuna contra la viruela.
 - ▶ Cualquier persona que tenga problemas de la piel que cause muchas heridas/brotos en la misma (tales como una reacción alérgica, quemadura grave, impétigo, soriasis, pitiriasis rosea, roble venenoso, hiedra venenosa, varicela, culebrilla (herpes zoster), herpes, o casos extensos de acné) no deberá vacunarse ahora. Debería esperar hasta que se cure la piel antes de aplicarse la vacuna contra la viruela.

◆ **Tiene problemas en el sistema inmunológico**

Rara vez, cuando una persona con un sistema inmunológico debilitado se vacuna contra la viruela, el área de vacunación no cicatriza. En cambio, se extiende a otras partes del cuerpo. Esta reacción puede poner en peligro la vida. Cualquier persona con un sistema inmunológico debilitado **NO** deberá vacunarse contra la viruela, incluyendo toda persona que:

- ▶ Tiene VIH/SIDA, enfermedades de deficiencia inmunológica primaria, problemas de inmunidad humoral (anticuerpos) (tales como agammaglobulinemia o falta de anticuerpos normales) u otras enfermedades que afecten el sistema inmunológico.
- ▶ Padece de lupus u otra enfermedad grave que debilite el sistema inmunológico.
- ▶ Tiene leucemia, linfoma o cualquiera de los otros cánceres.
- ▶ Recibe tratamiento contra el cáncer con radiación o medicamentos o ha recibido dicho tratamiento en los últimos 3 meses.
- ▶ Toma, o ha tomado recientemente, medicamentos que afectan al sistema inmunológico, tales como esteroides en altas dosis (por 2 semanas o más durante el último mes), algunos medicamentos para enfermedades autoinmunitarias o medicamentos tomados por un trasplante de médula ósea o de órganos.

◆ **Tiene problemas cardíacos**

La vacuna contra la viruela puede causar inflamación del corazón que podría ser leve o poner en peligro la vida. No se sabe quién corre el riesgo de tener este problema. Como precaución, cualquier persona a quien el médico le ha informado que tiene problemas cardíacos **NO** debe vacunarse contra la viruela, aunque se sienta bien. Esto incluye a personas con:

- ▶ Enfermedades cardíacas conocidas, como un ataque al corazón o angina (dolor en el pecho por falta de flujo sanguíneo al corazón) en el pasado.
- ▶ Insuficiencia cardíaca congestiva.
- ▶ Miocardiopatía (el músculo cardíaco se agranda y no funciona tan bien como debería).
- ▶ Accidente cerebrovascular o ataque isquémico transitorio (un "mini ataque" que causa síntomas de ataque cerebral pero sin daños permanentes).
- ▶ Dolor en el pecho o falta de aire cuando realiza

una actividad (como subir las escaleras).

- ▶ Otras enfermedades cardíacas que requieren la atención de un médico.

Además, cualquier persona con **3 o más** de los factores de riesgo siguientes **NO** deberá aplicarse la vacuna contra la viruela si:

- ▶ El médico le ha dicho que tiene la presión arterial alta.
- ▶ El médico le ha dicho que tiene el colesterol alto.
- ▶ El médico le ha dicho que tiene diabetes o el nivel de azúcar en sangre alto.
- ▶ Tiene un pariente de primer grado (padre, madre, hermano o hermana) que sufrió de una enfermedad cardíaca antes de los 50 años de edad.
- ▶ Fuma cigarrillos.

◆ **Está embarazada o dando pecho**

Los bebés de madres que han sido vacunadas mientras estaban embarazadas o durante el mes antes de quedar embarazadas pueden sufrir una infección rara pero seria a causa de la vacuna.

- ▶ **NO** se ponga la vacuna si está embarazada, si piensa que podría estar embarazada o que podría quedar embarazada en las 4 semanas después de la vacunación.
- ▶ Se sugiere a las mujeres sexualmente activas que se hagan una prueba de embarazo el día en que está programada la vacunación. Pero, tenga en cuenta que hasta las mejores pruebas puede que no detecten un embarazo en su primera etapa (menos de 2 semanas).
- ▶ Tome medidas para prevenir el embarazo durante el mes anterior y el mes siguiente a la administración de la vacuna:
 - ◆ No tenga relaciones sexuales ◦
 - ◆ Use un método anticonceptivo eficaz **cada vez** que tenga relaciones sexuales. Estos métodos incluyen la esterilización masculina o femenina, métodos hormonales (como píldoras anticonceptivas, implantes, parches o inyecciones) y dispositivos intrauterinos (DIU). El uso de preservativos y espermicidas con diafragmas, esponjas o tapas cervicales son métodos aceptables, pero son menos eficaces. **NO** dependa solamente del ritmo o método "natural" de planificación de

la familia.

- ◆ **NO** se ponga la vacuna contra la viruela si está dando pecho. Siga esta sugerencia aunque se saque la leche con una bomba para luego dársela al bebé en el biberón. No se sabe si el virus de la vacuna contra la viruela o sus anticuerpos pueden transmitirse a los bebés a través de la leche materna.

◆ **Otras razones—NO se ponga la vacuna contra la viruela si usted—**

- ▶ Sufre de alergia a polimixina B, estreptomicina, clortetraciclina, neomicina o látex.
- ▶ Tuvo una reacción adversa la última vez que se puso la vacuna contra la viruela.
- ▶ Usa esteroides (en gotas) en los ojos.
- ▶ Si el día previsto para la vacuna no se siente bien o está muy enfermo, espere hasta que su salud mejore antes de ponerse la vacuna contra la viruela.

◆ **NO debe vacunarse contra la viruela si la persona con la que vive o tiene contacto íntimo (como por ejemplo, la persona con quien mantiene relaciones sexuales)**

- ▶ Tiene algunos de los problemas de la piel indicados anteriormente.
- ▶ Tiene alguno de los problemas del sistema inmunológico indicados anteriormente.
- ▶ Está embarazada o podría quedar embarazada dentro de las 4 semanas de la vacunación.

La vacuna contra la viruela podría exponerlos a riesgos similares.

La vacuna contra la viruela no se recomienda rutinariamente a personas que tienen menos de 18 años de edad o personas mayores. Las personas de 65 años o más que no tienen ninguna de las enfermedades listadas anteriormente, deberán consultar a su médico antes de ponerse la vacuna.

Si HAY un brote de viruela—

Estas restricciones podrían no aplicarse. Los expertos en salud pública indicarán quién deberá vacunarse en dicha circunstancia.

Reacciones normales

Semana 1: Tres o cuatro días después de vacunarse, se formará en el área de vacunación una protuberancia roja que pica. Por lo general, del tamaño de una moneda de diez centavos. Puede ser más grande que 3 pulgadas. La protuberancia se convierte en una ampolla, que se llenará de pus y comenzará a drenar.

Un proveedor de atención médica deberá revisar el área de la piel donde se administró la vacuna 6 a 8 días después para asegurarse que la vacuna prendió y todo está bien.

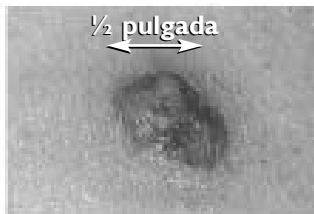
Semana 2: La ampolla se seca y se forma una costra.



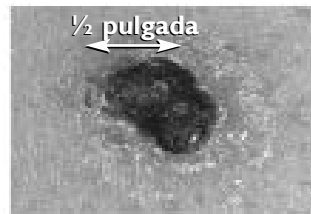
Día 4



Día 7



Día 14



Día 21

Es probable que se hinchen los ganglios linfáticos debajo de las axilas y le duelan, y le pique el área. También podrá sentirse cansado, tener un poco de fiebre, dolor de cabeza y dolores musculares.

Usted podría no tener una ampolla si la vacuna no prendió correctamente o si ya es inmune a la viruela. En este caso, necesitará ponerse la vacuna de nuevo. Si no aparece la ampolla después de la segunda o tercera vez que se pone la vacuna, un proveedor de atención médica le indicará si se lo considera inmune o no.

Lo que necesitará hacer

El virus de la vacuna está vivo. Puede extenderse desde el área de vacunación a otras partes de su cuerpo o a otras personas a través del contacto físico. Esto puede ocurrir hasta que se caiga la costra.

En el pasado, de cada 100,000 personas vacunadas por primera vez, de 2 a 6 transmitían a otras personas el virus presente en la vacuna (Esto solía ocurrir entre personas que vivían juntas).

Para ayudar a prevenir la transmisión del virus:

- ◆ **Cubra el área** sin apretar con una gasa sujeta con cinta de primeros auxilios. Mientras trabaja, el personal médico también deberá cubrir la gasa con una venda semipermeable (este tipo de vendaje permite que pase el aire pero no los líquidos).
- ◆ Cambie la venda a menudo (por lo menos cada 3 días).
- ◆ **Trate de no tocarse el área de vacunación.**
- ◆ No deje que otros toquen el área de vacunación o los artículos tales como vendas, ropas, sábanas o toallas que hayan estado en contacto con el área donde le administraron la vacuna.
- ◆ **Lávese siempre las manos** con agua y jabón o líquido para lavarse las manos con alcohol si toca el lugar o si toca las vendas, ropas, sábanas o toallas que han tocado el área de vacunación.
- ◆ Mantenga seca el área de vacunación. Si la gasa se moja, cámbiela inmediatamente. Cubra el área con una venda impermeable mientras se baña.
- ◆ No frote ni ponga ungüentos en el área de vacunación.
- ◆ No se toque los ojos, ninguna parte del cuerpo o a otra persona después de cambiar las vendas o tocar el área de vacunación hasta que se haya lavado las manos.
- ◆ Use una camisa que cubra el área de vacunación y la venda. Esto ayuda a proteger a quienes mantienen contacto íntimo con usted, tales como niños pequeños o la persona con quien comparte la cama.
- ◆ No comparta las toallas.
- ◆ Lave su propia ropa. Use una cesta para ropa sucia únicamente para toallas, sábanas y los otros artículos que puedan entrar en contacto con el área de vacunación o el pus. Lave en la lavadora los artículos que han tocado el área en agua caliente con detergente y/o blanqueador.
- ◆ Ponga las vendas usadas en bolsas de plástico con cierre; luego tírelas a la basura.
- ◆ Después de que se caiga la costra, póngala en una bolsa de plástico con cierre y tírela.

Si piensa que no puede seguir estas instrucciones, no se vacune.

7 ¿CUÁLES SON LOS RIESGOS DE LA VACUNA CONTRA LA VIRUELA?

Una vacuna como cualquier medicamento, puede causar serios problemas. Existe una pequeña posibilidad de que la vacuna contra la viruela cause daños serios o la muerte.

La siguiente información es sobre reacciones conocidas a la vacuna contra la viruela. Pueden existir otros efectos

secundarios desconocidos.

Las personas que no se pusieron la vacuna también pueden sufrir los efectos secundarios descriptos a continuación si tocan el área donde se administró la vacuna o artículos que han tocado el sitio (como vendas, ropas, sábanas o toallas). Seguir las instrucciones sobre cómo cuidar el área de vacunación (tal como cubrir el lugar y lavarse las manos) puede ayudar a prevenir la transmisión del virus de la vacuna a otras personas.

PROBLEMAS LEVES A MODERADOS	¿CON QUÉ FRECUENCIA OCURIÓ EN EL PASADO?
Se sentía suficientemente enfermo como para no ir a trabajar	Aproximadamente 1 de cada 10 a 20 personas vacunadas
Más de 100°F de fiebre	Aproximadamente 1 de cada 10 personas vacunadas
Erupción cutánea leve que mejora sin medicamentos	Aproximadamente 1 de cada 12 personas vacunadas
Ampollas en otras parte del cuerpo	Aproximadamente 1 de cada 10,000 personas vacunadas
PROBLEMAS MODERADOS A GRAVES LLAME O VISITE A UN PROVEEDOR DE ATENCIÓN MÉDICA	¿CON QUÉ FRECUENCIA OCURIÓ EN EL PASADO?
Infección en los ojos luego de tocarse si tenía el virus de la vacuna en la mano. Esto puede llevar a la pérdida de la vista en el ojo infectado.	Aproximadamente 1 de cada 45,000 personas vacunadas
Erupción cutánea en todo el cuerpo que desaparece sin problemas.	Aproximadamente 1 de cada 15,000 personas vacunadas
Inflamación del corazón (puede ser leve o hasta poner la vida en peligro).	Aproximadamente 1 de cada 10,000 personas vacunadas por primera vez.
PROBLEMAS GRAVES O QUE PONEN LA VIDA EN PELIGRO VISITE A UN PROVEEDOR DE ATENCIÓN MÉDICA INMEDIATAMENTE	¿CON QUÉ FRECUENCIA OCURIÓ EN EL PASADO?
Erupción cutánea extensa en personas con eczema o dermatitis atópica que puede dejar cicatrices o provocar la muerte.	Aproximadamente 1 de cada 26,000 personas vacunadas
Encefalitis (inflamación grave del cerebro), lo cual puede llevar a daños permanentes en el cerebro o a la muerte.	Aproximadamente 1 de cada 83,000 personas vacunadas
Destrucción de la piel y el tejido que comienza en el área de la vacunación y se extiende al resto del cuerpo, que puede dejar cicatrices o provocar la muerte (usualmente ocurre en personas con sistemas inmunológicos muy debilitados).	Aproximadamente 1 de cada 667,000 personas vacunadas
Infección con el virus vaccinia en fetos que puede provocar un parto prematuro, urticaria en la piel con cicatrices, parto en el que el niño nace muerto o muerte del niño luego del parto.	Muy raro, se han confirmado menos de 50 casos en todo el mundo en los últimos 100 años

Por cada millón de personas vacunadas en el pasado, hasta 52 personas tuvieron una reacción a la vacuna contra la viruela que puso en peligro la vida y 2 personas murieron.

Las cifras indicadas anteriormente de problemas graves o que ponen en peligro la vida son de estudios hechos en la década de 1960 cuando la vacuna contra la viruela todavía se usaba rutinariamente en los EE.UU. Las cifras reflejan con cuánta frecuencia ocurrieron los problemas en bebés, niños y adultos.

Las cifras indicadas para todos los otros problemas son de estudios recientes y experiencias en la vacunación de miembros de equipos de respuesta y militares.

De pocos minutos a unas pocas horas después de vacunarse, esté atento a—

- ◆ Problemas para respirar, ronquera o respiración sibilante.
- ◆ Ronchas, palidez, debilidad, un latido rápido del corazón o mareos.

Estos síntomas podrían indicar que tiene una reacción alérgica a la vacuna.

Durante las 3 a 4 semanas posteriores, preste atención a—

- ◆ Un área de vacunación que no cicatriza.
- ◆ Erupción cutánea o dolor en otras partes del cuerpo.
- ◆ Una infección en el ojo.
- ◆ Dolor de cabeza o fiebre persistente.
- ◆ Confusión, convulsiones o problemas para permanecer despierto.
- ◆ Dolor en el pecho, falta de aire, latidos del corazón rápidos o inusuales o cansancio inusual.
- ◆ Cualquier problema médico inesperado.

¿Qué debe hacer?

Si usted o la persona que vive con usted tiene algunos de estos problemas o si está preocupado sobre cualquier problema médico que pudiera tener luego de la vacunación—

- ◆ Llame o visite a su médico inmediatamente.
- ◆ Dígale al proveedor de atención médica que se vacunó contra la viruela y cuándo.
- ◆ Pida a su médico o enfermera que presente un Informe de reacción adversa a la vacuna (formulario VAERS) y que se comunique con el departamento de salud. También puede presentarlo usted mismo si visita el sitio Web de VAERS en www.vaers.org o llamando al **1-800-822-7967**.

El tratamiento de problemas serios

Hay dos medicamentos que pueden ayudar a las personas que sufren ciertos efectos secundarios serios de la vacuna. La inmunoglobulina de vaccinia (VIG por sus siglas en inglés) y cidofovir. Estos medicamentos no han sido aprobados para este propósito y también pueden

causar efectos secundarios.

Costo del tratamiento de problemas serios

En el caso raro de sufrir una reacción adversa a la vacuna contra la viruela, se ha creado un programa federal para ayudar a pagar los costos relacionados con la atención médica y la pérdida de ingresos. Este programa fue creado para compensar a ciertas personas, como las que ofrecen atención médica y quienes responden a emergencias, personas lesionadas por la vacuna. También cubrirá a ciertas personas afectadas como consecuencia directa del contacto con el virus vaccinia a través de ciertas personas que recibieron la vacuna contra la viruela (o con quienes hayan estado en contacto con quienes fueron vacunados). El programa cubre los costos de atención médica y pérdida de ingresos (usualmente luego de los primeros cinco días de no poder trabajar) después de que otras coberturas, tales como la indemnización por accidentes de trabajo o seguro médico, hayan sido agotados.

El Departamento de Salud y Servicios Humanos brindará en el futuro más información sobre este programa, incluyendo cómo solicitar los beneficios o la compensación. Para más información, comuníquese con Paul T. Clark, Director, Programa de Compensación de Lesiones por la Vacuna contra la Viruela, Oficina de Programas Especiales al **888-496-0338** o visite www.hrsa.gov/smallpoxinjury.

- ◆ Consulte a su proveedor de atención médica quien puede brindarle más información, mostrarle la información adjunta al paquete de la vacuna o sugerir otras fuentes de información
- ◆ Llame a su departamento de salud local o estatal.
- ◆ Visite el sitio Web sobre la viruela de los Centros para el Control y la Prevención de Enfermedades (CDC) en www.cdc.gov/smallpox
- ◆ Comuníquese con los CDC:
 - ▶ Llame al **1-888-246-2675** (inglés)
 - ▶ Llame al **1-888-246-2857** (español)
 - ▶ Llame al **1-866-874-2646** (TTY)

Si decide vacunarse contra la viruela, **CONSERVE ESTE DOCUMENTO** por un mes luego de la vacunación.